

SEGUNDA PARTE

ARTE  
Y  
MONUMENTOS





## **1. IGLESIA DE LA MAGDALENA**

Después de numeroso avatares durante una larga construcción, la Iglesia resultó una mezcla de estilos y de obra de dos grandes artistas: ALONSO DE COVARRUBIAS que aportó los aspectos Renacentistas: Naves, Abside, Cúpula... y GÓMEZ DE MORA que aportó los aspectos Barrocos: Ornamentación, Bóvedas de Las Naves...

### **1.1 DESCRIPCIÓN ARTÍSTICA EXTERIOR**

Todo el conjunto exterior destaca según Pilar Corella<sup>14</sup> por su monumentalidad clásica pues no en vano “ pertenece al periodo más purista de Alonso de Covarrubias”. Está constituido por grandes sillares de piedra, básicamente de las canteras de Pinto, y con algo de Piedra Berroqueña y de Novelda Caliza. Podemos destacar:

#### **1.1.1. LA TORRE NOROESTE**

Es la más antigua, la mudéjar. Sus dos cuerpos inferiores son del s. XIV, pero el tercero, el de las campanas fue reconstruido en el siglo XVII, imitando al anterior y respetando su estilo mudéjar

Destacaremos también el chapitel de pizarra, que remata la torre, de gran importancia. Su estilo es el típico barroco del s. XVII y su construcción fue minuciosamente definida en la condición nº 8 de las trazas de Gómez de Mora. Su armadura es de gran notoriedad, hasta el punto de Javier Gutiérrez Marcos, en la propia memoria de la reconstrucción<sup>15</sup> se menciona: “Se puede considerar uno de los mejores ejemplos de carpintería de armar del barroco”.

Se trata de un Chapitel de “diseño muy depurado” que se corresponde con la tipología clásica de los edificios civiles y religiosos de los Austrias (desde los del propio Alcazar de Madrid, Plaza Mayor, Iglesia de Navacarnero, de Lerma etc.).

<sup>14</sup> Pilar Corella: artículo “Una Iglesia y un Manuscrito”. Revista Bellas Artes - pag 25.

<sup>15</sup> La de 1988, publicada en la obra “Arquitecturas restauradas” editada por la Comunidad de Madrid.





Consta de tres cuerpos : cubierta de pabellón, linterna y aguja. El pabellón es cuadrado, como la torre mientras que la linterna y la aguja son de planta octogonal, estableciéndose el paso entre una y otra planta -de cuadrado a octógono - por el procedimiento de achaflanar las aristas

La linterna es pues un cuerpo octogonal, prismático, en cuya base aparece una fuerte cornisa que forma un balconcillo perimetral rematado por una barandilla de forja y bolas metálicas .

La flecha es una pirámide muy estilizada, rematada por una gran bola de cobre y una veleta.

En el exterior del chapitel, los paños de la cubierta se cubren por pizarras, y las molduras, cornisas y limas con zinc.

### **1.1.2. LA TORRE NUEVA**

Denominada así por los documentos, corresponde a la Torre Sudoeste. Empezó a construirse en la primera mitad del siglo XVII y se encuentra inacabada, Fue proyectada por Gómez de Mora con cierto sabor mudéjar. En sus Condiciones se insistía en la necesidad de realizarla “ a imitación del exterior de la Torre Vieja”, con el llamado “aparejo toledano” (construcción en ladrillo con esquinas resaltadas por sillares de piedra), con el fin de lograr que la fachada tuviera coherencia y armonía. El remate ondulado es del s. XVIII, al igual que el acabado de la portada.

### **1.1.3. LA PORTADA**

Es el elemento más tardío de la fachada. Su configuración es la típica del barroco con dos cuerpos, pero su fecha -ya siglo XVIII: en vísperas del Neoclásico- explica el clasicismo con que está concebida . Sobre la puerta, enmarcada en arco de medio punto, se lee la fecha de 1770. Está situada a los pies del templo y orientada al oeste.

Consta de dos cuerpos, de piedra blanca de Colmenar muy bien labrada separados por un cornisamiento muy volado. El inferior está formado por la puerta en sí de acceso al templo: un gran arco de medio punto, de moldura sencilla y clave muy resaltada en cuyas enjutas encontramos a modo de adorno un pequeño motivo circular, una especie de roseta. A ambos lados de la puerta encontramos 2 pilastras cajeadas, rehundidas sobre un alto pedestal. Todo ello está coronado por un friso adornado con 7 mútilos decorativos, 3 de ellos en el centro, correspondiendo con la zona del arco de medio punto y otros cuatro, dos a dos sobre cada una de las pilastras (con una realización ligeramente diferente al diseño que conservamos)

El cuerpo superior se une al primero por unos pequeños aletones -siguiendo el esquema tradicional del barroco del XVII pero con mucha mayor simplicidad- Está flanqueado por una pilastra cajeadada a cada lado (debían ser dos según el proyecto original), que soportan un segmento de arco rebajado





que finalmente se hizo más pronunciado de lo previsto en las trazas LLeva en su parte central un escudo bajo un dosel de guirnaldas (que sustituye a la dedicatoria que debía aparecer aquí según las trazas originales, junto con la guirnalda y copón). Dos lunetas laterales y cuatro jarrones en los extremos completan su decoración. Todo ello está coronado por una cruz de Hierro (que sustituye a una prevista de piedra de Colmenar)

#### **1.1.4. CONTRAFUERTES**

El sistema de contrafuertes exteriores es muy robusto, de 1,98 por 150 cm. Cada uno. Se corresponden en el interior con medias columnas adosadas -que luego comentaremos-. Hay 5 en cada uno de los muros.

### **1.2. DESCRIPCIÓN ARTÍSTICA INTERIOR**

#### **1.2.1. PLANTA**

-Sus dimensiones son 57 m. de largo (51 hasta el pórtico + 6 de Pórtico) por 25 de ancho y 19 m. de alto.

-Se trata de una planta rectangular de salón, muy amplia, (y muy frecuente en la región Toledana en este periodo) con ábside, a modo de Capilla Mayor, de cinco lados -sólo apreciables en el, casquete de la cubierta- y cruce-ro de brazos no salientes a penas marcado en planta (si bien su tramo es un poco más ancho, la diferencia es casi imperceptible), y resaltado por la cúpula.

#### **1.2.2. NAVES**

-La Iglesia consta de 3 Naves de igual altura y diferente anchura: 1 central (de 9 m. de ancha, formada por cuatro tramos cuadrados) y dos laterales, de 5'5 de anchas, formadas también por cuatro tramos, solo que estos rectangulares, con 4 ventanas -una en cada tramo -

#### **1.2.3. MUROS**

-Muy gruesos, obligados por el peso de las bóvedas, han sido calculado por Pilar Corella, en base a las ventanas de la primitiva construcción mudéjar en unos 2 m. de ancho. Con contrafuertes externos de 198 x 157 cm..

-Están formados por Grandes sillares de 70 x 80 cm. de largo y ancho variable.-Encontramos en ellos 3 tipos de Piedra:

-La procedente de las canteras de Pinto (una piedra hidrófila, que siempre ha ocasionado problemas de humedades a la Iglesia)





-La Berroqueña de Colmenar de Oreja, en el despiece de dovelas en puertas laterales y acceso a interior del pórtico.

-La llamada "Piedra de Novelda", Un tipo más blanco y más calizo utilizado para la puerta principal.

-Existen en ellos abundantes marcas de cantería; espirales, signos, letras: A,S,D,Z,P.

-Como ya hemos comentado, existen en ellos 8 ventanas en total con arco de medio punto, sobre las dos primeras, en el tramo del crucero. y aplañado en las demás. Las ventanas del crucero corresponden a la construcción del s. XVI y presentan una decoración exterior de molduras que simulan un pequeño derrame decorativo, las de las naves, adinteladas corresponden a la primera mitad del s. XVII.

#### **1.2.4. COLUMNAS**

-Es la presencia de columnas lo que define una de las principales características de Nuestra Iglesia de Getafe. Se trata de una Iglesia columnaria, un elemento que si bien por un lado podemos considerar de tradición gótica, al mismo tiempo, es un elemento típico del Renacimiento Italiano. Camón Aznar<sup>16</sup> insiste precisamente en esta idea:

"Aquí se advierte el concepto más italiano de Covarrubias, respecto a otros maestros Platerescos, pues la concibe con columnas en lugar de pilares"

-Así pues, 4 columnas a cada lado sirven para separar las naves. Son columnas gruesas y robustas, levantadas sobre pedestal cilíndrico de 150 cm de altura y más de 5 m. de perímetro formado por varios anillos de diferente grosor, algo según Chueca nada frecuente en la Escuela Toledana de Covarrubias, y que quizás se deba a la influencia de uno de los tratadistas más conocidos del momento, Sagredo, que había publicado su libro "Las medidas del romano" en Toledo en 1526<sup>17</sup>.

-El Fuste tiene 7 m. de altura y es liso. El Capitel es dórico toscano, con un equino semejante a los proyectados por Sagredo. Sobre él, para ganar altura, se colocó una porción de friso dórico, decorado con triglifos y metopas, que luego se repite alrededor de toda la iglesia, seguramente siguiendo modelos italianos, tal como podemos ver en la Iglesia de San Lorenzo de Brunelleschi o en la San Pietro in Montorio de Bramante,, dos de los grandes maestros del Renacimiento Italiano

-Además, adosadas a los muros laterales aparecen medias columnas con medios capiteles, sobre las que Chueca señala su carácter intermedio entre la pilastra y la columna, esquema que también utiliza Covarrubias en la Capilla de los Reyes Nuevos en la Catedral de Toledo.

<sup>16</sup> Camón Aznar. *Arquitectura y Orfebrería Españolas del s. XVI*. Summa Artis v. XVII, 1959

<sup>17</sup> También por estas fechas se produjo otra publicación importante: la traducción de Francisco Villalpando de los libros 3º y 4º de la *Arquitectura de Serlio*, cuyos diseños también debió conocer Covarrubias.





### **1.2.5. CUBIERTA**

En general las cubiertas parecen responder a modelos renacentistas, realizados desde una óptica barroca. Javier Gutiérrez Marcos destaca sus grandes cerchas como "Ejemplo notorio de la carpintería de armar barroca". Camón Aznar<sup>18</sup> confirma: "El abovedamiento es una gran prueba de que Covarrubias se adelantó a los demás arquitectos de su tiempo en el cierre de espacios"<sup>19</sup>

Una de las características más claramente perceptibles de sus cubiertas es la compartimentación del espacio, algo que según comenta Pilar Corella<sup>20</sup> "Da a la Iglesia un cierto matiz oriental".

-El Ábside pentagonal tiene cubierta de un cuarto de esfera de crucería con aristas reforzadas por nervios, decorados con yesería de color blanco y amarillo.

-Sobre el crucero, encontramos una cúpula semiesférica aplanada sobre pechinas.

-Sobre la tramos de la nave central: cupulillas de cuarto de esfera, vaídas, con decoración de yesería geométrica, que debieron ser terminadas por Gómez de Mora pero siguiendo las trazas de Covarrubias.

-Sobre las naves laterales: Bóveda de medio cañón con lunetos típicos del renacimiento, -en los que se abren las ventanas con derrame que hemos comentado- con la misma decoración en blanco y amarillo del ábside, aunque con diferentes motivos geométricos.

-En el Pórtico, aparece una cúpula muy plana, decorada con yeserías, simulando concavidades y muy sencilla.

-En cuanto al Tejado Exterior, la cubierta aparece a dos vertientes.

## **1.3. OTROS ELEMENTOS ARQUITECTÓNICOS**

### **1.3.1. EL ATRIO/PÓRTICO**

De piedra berroqueña. Aún se puede apreciar el enlosado original, con grandes piedras cuadradas de piedra de Colmenar y bóveda de arista, que se construyó tal como establecían las condiciones:

"por arista de 21 piés en quadro, tabicada y doblada, y guarnecidas las cuatro aristas con unas fajas de media vara de ancho..."

De estilo rococò del s.XVIII, construido en 1770, tal como demuestra su inscripción, con cúpula muy plana decorada con yesería.

### **1.3.2. EL CORO**

-A los pies de la Iglesia: se accede a él a través de una escalera situada en el último tramo de la nave lateral izquierda. Fue muy alabado por A. Ponz<sup>21</sup>,

18 Camón Aznar.- Op. cit.

19 No olvidemos que estamos ante unos diseños renacentistas, de Covarrubias, y una realización del XVII, barroca.

20 Pilar Corella: *Alonso de Covarrubias en la Iglesia de Sta María Magdalena de Getafe*- Estudio y Documentación, año de 1549 Anales del Instituto de Estudios Madrileños. Tomo X - Madrid- 1970 pag. 121-

21 A. Ponz. : *Viaje de España*-. Madrid - Aguilar, 1947





quien consideraba un importante acierto “haberlo cambiado del lugar original”  
-Su estructura actual data del s.XVIII con cúpula y arco carpanel.

### **1.3.3. LA SACRISTÍA**

-Data del s. XVII, fue construida a expensas del Cabildo de Sacerdotes naturales de Getafe, Fue, como ya hemos comentado, una de las obras más apreciadas de la Iglesia durante el siglo pasado. Delante de ella encontramos una antesacristía, inmediata al ábside, de la segunda mitad del s. XVI.

-M<sup>a</sup> Dolores de Palacio Azara<sup>22</sup> cita un documento de 1664 (Folio 152) por el que Cristóbal Colomo fijaba las condiciones para su construcción

-Debió ser una de las partes de la Iglesia que menos problemas de construcción sufrió, pues los documentos no refieren ningún incidente.

## **1.4. EL RETABLO MAYOR**

Pérez Sánchez<sup>23</sup> le define como: “Uno de los conjuntos más complejos y espectaculares de los primeros años del s. XVII, aún dentro de la tradición escorialense...El conjunto ejemplariza perfectamente el carácter narrativo y didáctico de los retablos de comienzos de siglo, de múltiples imágenes y escenas, que deben ser leídos como un relato continuo, a diferencia de la segunda mitad de siglo que se caracterizan por la concentración en un gran lienzo a modo de triunfo, algo más típico del pleno barroco”.

Según la documentación con que contamos Alonso Carbonel debió realizar la labor de ensambladura y escultura del retablo a comienzos del s. XVII, concretamente entre 1612 y 1618.

-Ocupa los tres lados centrales del pentágono del ábside. Su planta es por tanto poligonal, muy unido por detrás- a penas separado 1 metro de la pared por el lado central y prácticamente pegado por los laterales. Atrae la vista del espectador debido a sus grandes dimensiones: de trece metros de altura . Sin embargo, salvo a esta medida, no parece que tuviera que atenerse Carbonell a otras medidas impuestas para su estructura. . En los documentos se habla de las trazas de Carbonell, sin embargo estas no se han encontrado.

-De madera dorada y policromada, No cuenta con sotobanco sino que, se apoya directamente en una sillería de coro muy sencilla, con decoración geométrica. Sus partes son:

-Un Pedestal, o Banco, decorado con relieves, con salientes bajo la columna, que sirven para soportar sus basas.

-Tres cuerpos formados por 7 calles (5 con esculturas y dos con pinturas) o más específicamente 3 calles, 2 entrecalles y 2 intercolumnios.

-Un Ático: También llamado Coronamiento o Espina, de Tres calles, o más estrictamente de 1 calle y dos intercolumnios.

22 M<sup>a</sup> Dolores de Palacio Azara: “Pinturas de la Iglesia Parroquial de Getafe” - Boletín de la Sociedad Española de Excursiones. Madrid - 1918 -Pág. 214

23 Pérez Sánchez: “Retablos de la Comunidad de Madrid. Siglos XV -XVIII” - Comunidad de Madrid, Consejería de Educación y Cultura- Madrid, 1995 Pág. 212







- Un Tímpano: de frontón curvilíneo y decoración de Bolas
- Su característica principal es la Superposición de órdenes en los capiteles de la columnas: 1º Cuerpo: -Orden Dórico, con columnas de Fuste acanalado, 2º Cuerpo: Orden Jónico, 3º Cuerpo: -Orden Corintio y Ático: Orden Compuesto
- Cada cuerpo se separa con entablamentos: el primero con friso de triglifos y metopas, el segundo con adornos de escamas y el tercero con motivos vegetales
- Las calles laterales se rematan con frontones triangulares y bolas, muy escurialenses, según Pilar Corella, que parecen sustituir a unas pequeñas pirámides

Un elemento central en el Retablo es el Tabernáculo o Sagrario, situado en la parte central del primer cuerpo - y actualmente restaurado. Presenta la estructura de gran templete pentagonal romano con cúpula y linterna, que recuerdan mucho al templete de San Pietro in Montorio, así como a un modelo mucho más cercano que con certeza Carbonell conocía: el Tabernáculo del Escorial.

Se apoya en un cuerpo casi cuadrangular, de unos 30 cm. Policromado y decorado con hojarasca sobre el que se apoyan los plintos o pedestales de 6 columnas de orden compuesto, sobre las que descansa a su vez un entablamento decorado con motivos vegetales. Sobre él aparece un nuevo entablamento, esta vez circular, que sirve de base a seis pares de columnas de orden compuesto, sobre las que se apoya la cúpula

-Sobre la cúpula aparece una linterna y sobre esta, una representación alegórica de la fe: una figura femenina con los ojos vendados y en la mano derecha la cruz

-Tras él, en la calle central del primer piso encontramos un arco de medio punto que Pilar Corella define como "muy italiano, con columnas a los lados sobre pedestales transformados en angelitos atlantes, con dos trompetas cerca de los pies. Sobre el arco, el arquitrabe, rematado por un frontón curvo, propio del XVII y en las enjutas del arco, ángeles."

#### **1.4.1. ESCULTURAS DEL RETABLO**

-Se sitúan en la Calle Central, entrecalles, intercolumnios y ático: Son de bulto redondo y están situadas en hornacinas

-Pilar Corella las citaba como de autor desconocido, sin embargo hoy se conoce el nombre de al menos tres de sus autores:

-Antón de Morales (que sería el autor de algunos apóstoles como San Pedro y San Pablo del primer cuerpo),

-Antonio de Herrera (autor de la Magdalena, San Juan Evangelista y el Calvario del remate) y

- Juan de Porres (las esculturas del tabernáculo)

-Analizando sus distintas partes nos encontramos:





### **Predella<sup>24</sup>:**

-Doce relieves representando santos/as., sin relación iconográfica con los de encima- Según Pérez Sánchez, de izquierda a derecha serían: San Francisco de Asís, Santa catalina, San Ambrosio, San Cosme y San Damián, San Agustín, San Bernardo, San Bruno, San Gregorio, San Sebastián, San Fabián, San Jerónimo, Santa Bárbara y Santo Domingo de Silos.

### **-Calles laterales:**

Doce esculturas de tamaño natural que representan a los 12 apóstoles. (encima de cada uno aparece un lienzo que reproduce el martirio del santo de su hornacina)-, correspondiendo los dos últimos del ático, los más difíciles de distinguir a San Juan Bautista y San Isidoro.

### **-Calle central:**

-En el Tabernáculo abajo, a los lados: esculturas representando a David (al que Pilar Corella confunde con Salomón) y Moisés, y en el segundo cuerpo dos pequeñas tallas de Santos, además de la representación de la fe en la linterna, a la que antes nos hemos referido.

**-2º Piso:** “Magdalena”, en caja con arco de medio punto y gallones. Aparece con copa o más bien frasco para perfúmenes en la mano izquierda, libro en la derecha y calavera, en la parte inferior derecha, (como referencia a su vida penitente).

**-3º Piso:** “La Asunción de la Virgen”: Con manto azul y estrellas doradas, sentada, con los brazos extendidos y rodeada de ángeles. Sobre ella, el espíritu santo en forma de paloma, ocupando el centro del frontón curvo roto.

**-4º Piso:** “El Calvario”.

**-Tímpano:** “Dios creador” (Con la mano derecha levantada y la izquierda sobre bola del mundo).

## **1.4.2. LAS PINTURAS DEL RETABLO**

-En las calles laterales aparecen 6 pinturas sobre lienzo que narran la vida de la Magdalena Además, sobre las esculturas en bulto redondo de las hornacinas encontramos 12 pequeñas pinturas al óleo sobre lienzo que representan el martirio de su correspondiente Apóstol., así como 2 pequeños lienzos en el segundo cuerpo, debajo de los grandes. Fueron realizadas entre 1636 y 1639.

***Primer cuerpo (izquierda):*** “Magdalena en el acto de arrepentimiento”.

- Tema: la Magdalena despojándose de sus joyas, en una lujosa casa, con ven-

<sup>24</sup>Término de origen italiano que se utiliza para referirse a la primera fila o división horizontal del Retablo, más estrecha que las que forman los cuerpos propiamente dichos, también llamada Banco (aunque este término se aplica más bien cuando su estructura sobresale un poco).





tanal con arco de medio punto y balaustrada al fondo, así como cortinajes a un lado. Aparece vestida como una dama rica de la corte madrileña del momento. Destacan la figura de la Santa mirando al cielo, así como los cortinajes y su colorido. Sobre la figura de la Magdalena decía Camón<sup>25</sup>: "Su figura de la Santa envuelta en paños tiene grandeza".

- Autor: Angulo y Pérez Sánchez<sup>26</sup>: es obra de Jusepe Leonardo - Según Pilar Corella y de Palacio: de A. Nardi -Según Tormo<sup>27</sup>: de Felix Castelo.

**Primer cuerpo (derecha):** "La Unción de los pies de Cristo en casa de Leví"

- Tema: la Magdalena, vestida con ropaje más sencillo, se arroja llorando a los pies de Cristo limpiándole estos con un rico perfume.- Es un cuadro colorista, en el que destacan los tonos rojos blancos y marrones. Tiene una luz natural pero el mismo tiempo graduada, que deja en penumbra algunas zonas. - Pérez Sánchez destaca su composición leonardesca

-Autor:- La mayoría de los autores la considera Obra de J. Leonardo -Elías Tormo, sin embargo, la considera de Félix Castelo

**Segundo cuerpo (izquierda):** "Magdalena ante el sepulcro de Jesús". -

Tema: La Magdalena aparece ante el sepulcro vacío de Cristo acompañada de dos ángeles, en un paisaje brumoso que se pierde en la lejanía. La Santa aparece a la derecha del cuadro, realizada con grandes dimensiones y amplio manto.

-Autor: Parece haber acuerdo en ser obra de F.Castello (1639).

**Segundo cuerpo (derecha):** "Noli me tangere".

Tema: Representa a Jesús resucitado ante la Magdalena, repitiendo el tema típico del Renacimiento y que se repite en el Barroco italiano, de la aparición a un santo pero pidiéndole que no le toque. La escena tiene lugar en un paisaje un tanto nebuloso.

-Autor: parece también haber acuerdo en ser Obra de A.Nardi.

**Tercer cuerpo (izquierda):** " La predicación de la Magdalena"

-Tema: No es un tema bíblico, sino sacado de la "Leyenda Dorada" de Jacoppo de Vorágine, importante fuente iconográfica durante la Edad Media y el Renacimiento: La Santa, de grandes dimensiones para atraer la atención de los fieles, vestida con un sencillo manto, se dirige a los oyentes, sentados en un segundo plano. Todo ello en una escena paisajística dominada por los tonos oscuros.

-Autor: -Según Angulo, Pérez Sánchez y De Palacio es obra de: Félix Castello -Según Pilar Corella, es obra de Jusepe Leonardo.

**Tercer cuerpo (derecha):** "Asunción de la Magdalena".

-Tema: Tampoco es un tema bíblico, sino que procede de la misma Leyenda Aurea (según la cual la Magdalena tuvo un sueño en el que se vió a sí misma ascendiendo al cielo).- Aparece Magdalena, en actitud de oración, elevando los brazos y la mirada hacia el cielo, envuelta en una mandorla de ángeles y amorcillos que la llevan al cielo., al modo de las típicas inmaculadas de Murillo - Todo ello en un ambiente "celestial", dominado por los tonos claros

Autor: -Angulo y Pérez Sánchez la consideran claramente de Ángelo Nardi-Pilar Corella y De Palacio, sin embargo la consideran obra de F.Castello.

25 Camón Aznar: "Pintura Española del s. XVII" - Summa Artis- v. XXV - Madrid- 1977

26 Angulo, Diego y Pérez Sánchez: "Pintura Madrileña del Primer tercio del s. XVII" - Consejo Superior de Investigaciones Científicas- Madrid, 1969

27 Elías Tormo: "Las Iglesias del Antiguo Madrid" - 1925 - Nueva Edición de 1985





## 1.5. RETABLOS DEL CRUCERO

- Situados a ambos lados del Altar Mayor, en la cabecera de las naves laterales. Fueron diseñados por Alonso Cano en 1645. :Según Wethey<sup>28</sup>, aunque sólo se conserva el contrato para el Retablo del Niño Jesús. “Es perfectamente obvio que le encargaron la realización de un Altar gemelo hacia la misma fecha, puesto que los archivos de la Iglesia indican que ambos fueron instalados en 1645- Según Pérez Sánchez fueron realizados por el escultor Salvador Muñoz.- Se trata de Retablos de madera dorada y policromada, formados por tres calles, que albergan 6 pinturas y 1 escultura de bulto redondo cada uno(sin contar las pequeñas imágenes del Banco) -Ambos presentan pues la misma estructura:

-Banco: en la parte más inferior, en el que se encuentra el Sagrario.

-Cuerpo inferior: que queda dividido por dos pilastras de orden compuesto en los extremos y dos columnas del mismo orden a los lados de la hornacina central, que se remata con frontón curvo partido y pequeña cartela (recuadro en el que se coloca una leyenda o emblema) en el centro. Entre estos cuerpos y los siguientes encontramos un:

-Coronamiento del 1º cuerpo: formado por Entablamento, friso con decoración vegetal y cornisa con modillones (pequeños salientes)-Cuerpo Superior:, Con calles divididas por 4 pilastras cajeadas (con el frente perfilado con moldura resaltada), decoradas con festones (especie de guirnaldas de flores y frutas que cuelgan un poco).

-Coronamiento del 2º Cuerpo: formado por una cornisa con modillones.

-Atico: Con dos pilastras cajeadas a los lados de la calle central, que soportan un frontón curvo adornado con bolas en los extremos. Este cuerpo se une en las calles laterales al inferior por medio de aletones festoneados (motivo un tanto original, pues es más frecuente que se recurra a volutas para unir los cuerpos), que acaban uniéndose a un florón con querubín que sirven de remate de las calles laterales.

### ESCULTURA

- “ La Virgen con el Niño”: es anónima del s. XVII-”la talla de “San Juan Bautista”, según Pérez Sánchez es del Pintor y Escultor Sebastián Herrera Barnuevo.

### PINTURA

- La obra de los dos retablos se puede considerar en general como salida del taller de Alonso Cano, de calidad desigual lo que según Wethey se explica porque “Las pinturas salieron del Estudio de Cano en el tiempo notablemente corto de tres meses”, por lo que en algunos lienzos intervinieron otros Maestros.

### 1.5.1.-EL RETABLO DEL NIÑO JESÚS

Una vez más, fue M<sup>a</sup> Dolores de Palacio -Azara, quien encontró en las Cuentas de Fábrica, libro IV, una carta de pago que demostraba la participación de Alonso Cano en este retablo:

LAS OBRAS- Iremos describiendo cada una de las pinturas:

1- Predella: Dos obras:- “ Santo Tomás de Aquino” y -” San Gonzalo de Amarante.

-Son de Alonso Cano. Según Wethey seguramente a causa de su proximidad al

28 Wethey: *Alonso Cano, Pintor, escultor y arquitecto* - Madrid - 1983 Pág. 53





espectador los pintó por completo él mismo, “delicadamente dibujados y modelados con una suave luz ambiental”

2.- Primer piso: Dos obras de 1,66 x 0,83- “ Santa Ana con la Virgen y - “ Santa Isabel con San Juan Bautista”-

3.- Segundo piso: -A los lados:-” Santa Teresa”. -” San Ignacio” -En el centro: - “Circuncisión”. De 1,87 x 1,30 m.

4.- En la Espina:- “ La Epifanía”. - De 1,94 x 1,43 m. - En mal estado de conservación. - De autor dudoso: Según Pérez Sánchez, también de Francisco Camilo.

### **1.5.2. EL RETABLO DE NUESTRA SEÑORA DE LA PAZ**

Tradicionalmente ha sido considerado también obra de Cano, aunque, como ya hemos mencionado, sobre él no se ha encontrado documentación que así lo demuestre. En esta línea, Wethey, por ejemplo considera: “Los paneles del banco se encuentran entre las mejores obras de Alonso Cano en esta Iglesia”

Durante la realización de la investigación para esta obra, hemos encontrado un documento, que podría dar una nueva luz sobre la autoría de este retablo. Se trata de un documento recogido por Agulló y Cobo<sup>29</sup> fechado en 1645, la misma fecha documentada en las obras de Cano del otro Retablo, que menciona a un tal Antonio de Monreal, para realizar un retablo “Colateral del Niño Jesús”, que pensamos sólo puede referirse a este de Ntra. Sra. De la Paz. El documento<sup>30</sup> dice así:

“Antonio de Monreal, pintor...a Gabriel Vázquez, escultor.para que pueda juntamente con él.con la obra del retablo que tiene de hacer para la yglesia mayor de la villa de Getafee al otro lado colateral del Niño Jesús, en la forma y manera que se ha obligado en favor de la dicha villa..y a que cumplirá con las condiciones que hubiere...el cual dicho retablo ha de ser de sambaje, arquitetura y talla de madera”.

Como se puede ver, el documento no señala obras en concreto. Podría ser una simple pintura para el retablo o ser el retablo entero lo comprometido. Pero abre una posible línea de investigación en la que en estos momentos nos encontramos Así pues, a la espera de sus resultados, seguiremos la descripción tal como hacen los principales estudiosos, es decir, considerándolo obra básicamente de Cano.

Con este criterio pasaremos ahora al estudio más de detalle de las obras.

1.- Predella: Obras de Alonso Cano. -A los lados: “ Santo Domingo de Guzmán (de 0,56 m. x 0,21 m. y “ San Agustín “- En la puerta del sagrario: “ Ecce Homo”. Tabla de 0,50 m. x 0,29 m.

2- Primer piso: -“San Miguel con el diablo” (1,66 m. x 0,77 m.) -“San José” con niño en brazos, y una vara florida en su mano., que también se considera Obra de Alonso Cano.

3- Segundo piso: -En el centro: “ Anunciación” (de 1,96 m. x 1,56 m.)

4- En los lados: -“Santa Isabel de Hungría”. (de 1,61 m. x 0,70 m.) Santa Rosa de Lima”.

5- En la Espina: -”Adoración de los pastores”.

<sup>29</sup> Agulló y Cobo: “Noticias sobre pintores Madrileños de los siglos XVI y XVII” - Granada- 1978

<sup>30</sup> AHP Protocolo 6122 - Folio 33





## **2. EL CONJUNTO DEL CERRO DE LOS ÁNGELES**

### **2.1. LA ERMITA**

#### **DESCRIPCIÓN EXTERIOR**

**E**s un Edificio pequeño de ladrillo y mampostería. Sus diferentes partes mantienen entre sí gran coherencia, como si se construyeran a partir de un único proyecto, aunque, en realidad, estas diferentes partes son fruto de reformas y ampliaciones a lo largo de 200 años.

-Es de estilo barroco, salvo la fachada oeste. Se levantó en el siglo XVII. Estas afirmaciones se deducen del análisis de sus características, pues la documentación se perdió entre la documentación también perdida de la Magdalena, de la que dependía la ermita

- Suponemos que su edificación (al menos, el cerramiento) fue realizado entre 1610 y 1616, porque la escultura de Ntra. Señora de los Ángeles es de 1610 y durante algunos años estuvo en una casa que el monasterio del Paular poseía en Getafe

- En 1616 se bajó por primera vez la Virgen del Cerro a la iglesia de la Magdalena.

#### **DESCRIPCIÓN INTERIOR**

-Planta:

-Cruz latina.

-Naves

-Una sola.

-Cubierta

-Es de medio cañón con lunetas para ventanas.

-Con gran cúpula sobre pechinas en tambor octogonal.





-Ábside

-Rectangular también con bóveda de medio cañón y lunetas.

-Decoración

-Policroma, recargada típica del XVII.

-Retablo

-Sencillo, con un sólo cuerpo y una espina y con con cuatro columnas salomónicas

-El tema central : la Virgen

-En la Espina aparece la Crucifixión.

-Pórtico

-Estaba en el lado sur y era de triple arcada.

-Torre

-Situada al Suroeste

-Presenta aparejo toledano (hecho de ladrillo y mampostería), con chapitel barroco

-Data del XVIII: se aprovechó la donación de una campanas por el Coronel Pingarrón en 1748.

### **NOTICIAS DE LA ERMITA**

-El origen de la Ermita se basa en una Leyenda según la cual la imagen fue encontrada por unos pastores, y depositada en una ermita situada en el Cerro, destruida y que pronto fue reconstruida por devoción de los fieles.

-Existe también otra leyenda según la cual San Juan de la Cruz, cuando viajaba de Castilla a Andalucía, hizo noche en la ermita del Cerro de los Ángeles . Se trata de una leyenda que puede tener cierta lógica al coincidir con la costumbre de los peregrinos de pernoctar en ermitas.

## **2.2. MONUMENTO AL SAGRADO CORAZÓN**

### **ORÍGENES:**

-Está documentado que Alfonso XIII a los cuatro años sufrió una enfermedad por lo que alguien le envió un escapulario del Sagrado Corazón, por lo que, al curarse, se achacó a éste “el milagro”, de modo que la Reina decidió influir en la Consagración de España al Sagrado Corazón. .

-Así En 1911: se celebró en Madrid un Congreso Eucarístico a partir del que se consagró España al Sagrado Corazón de Jesús, tomándose la decisión levantarle un Monumento Conmemorativo .

### **EL MONUMENTO**

#### **-LUGAR:**

-La explanada donde se sitúa el monumento se realizó previo un desmonte de la otra cumbre que configuraba el Cerro de los Ángeles, antiguamen-





te conocido como Cerro Almodóvar .

#### -CONSTRUCCIÓN:

-La primera piedra se puso el 3 de Junio de 1916 .

-Para costear la obra se abrió una cuetación nacional (de 5 céntimos a 1 pts.)

-En su Gestión destacaron: personalidades como Francisco Belda y Ramón García Rodrigo de Nocedal

-30 de Mayo de 1919 :-Alfonso XIII inagura el monumento .

Como hecho curioso, podemos mencionar que durante la consagración se levantó aire y volcó un gran candelabro que cayó sobre la cabeza de un periodista, que trabajaba para un de un periódico liberal "El Universo " . La víctima fue el Sr.Bahamonde .

-Benedicto XV concedió indulgencias a los que visitaran el monumento .

-Sus constructores fueron:

-Arquitecto : CARLOS MAURA NADAL

-Escultor: ANICETO MARINAS GARCÍA

#### -DESCRIPCIÓN:

-Su estructura se basaba en:

-Un primer cuerpo formado por gradas .

-Una plataforma en cuyo centro se situaba la mesa del Altar.

-Un Pedestal: en forma de tronco de pirámide, a cuyos lados se situaban dos grupos escultóricos que representaban la Iglesia Militante y la Iglesia Triunfante.

-Dominando el conjuntoaparecía La Imagen del Sagrado Corazón con túnica

#### -FIN DEL MONUMENTO:

-El 7 de Agosto de 1936, durante la Guerra Civil, el Monumento fue destruido .

## 2.3. EL NUEVO MONUMENTO

#### LA CONSTRUCCIÓN:

-El 24 de Mayo de 1944: comenzó la construcción del Nuevo Monumento, financiado por Suscripción nacional .

- El 17 de Mayo de 1946 se promulgó un Decreto por el que el Estado se hacía cargo de las obras .

-El 25 de Junio de 1965 se celebró la Inauguración del monumento por Franco .

- En 1975 tuvo lugar la inauguración de la cripta .







## LOS AUTORES:

-El Arquitecto Pedro Muguruza y Otaño diseñó un proyecto que incluía además un templo semisubterráneo .

-Luis Quijada Martínez modificó el proyecto, haciéndolo más simple .

-Fernando Cruz Solís fue el autor de grupos escultóricos .

-Aniceto Marinas: autor del grupo del primer Monumento realizó el Sagrado Corazón y los altorrelieves del fuste .

## -DESCRIPCIÓN :

### -BASÍLICA :

-Planta :cuadrada Con unas dimensiones de 40 x 40 metros

-Con 5 naves, con 16 pilares y ventanas con vidrieras .

-La Cubierta es plana, con cúpula octogonal sobre el altar .

-La Decoración es sencilla .

### -MONUMENTO :

-De aspecto similar al antiguo, tal como había sido indicado por Monseñor Eijo y Garay, obispo de Madrid .

-Todo de piedra

-Con una Altura total de 56,60 metros :

-26 metros el fuste .

-11,50 la imagen del Sagrado Corazón

-Formado por tres cuerpos superpuestos :-Escalinatas de base,-Cuerpo intermedio en forma de pirámide troncada . E -Imagen del Cristo .

-A los lados de las escalinatas están los grupos escultóricos que representan :

-Iglesia Triunfante. Aparecen: -San Agustín,-Sta. Margarita M<sup>a</sup> de Alarcoque, -San Francisco de Asís,-Sta. Teresa de Jesús, -San Juan Evangelista (con el Águila),-Sta. Gertrudis, -El Jesuita Bernardo de Hoyos.

-La Iglesia Militante: con -El Amor Humano (Pareja con niño),, La Virtud (joven y niña), -La Inocencia (tres niños pequeños),-La Caridad (monja de San Juan de Dios),-El Arrepentimiento y la Penitencia (hombre arrodillado, abrazándose a un yugo).

-España Defensora de la Fe: con -La fe (figura abrazada a la cruz),-El Obispo Osio, -Don Pelayo, -El Padre Laínez, -Don Juan de Austria, -Españoles que han dado su vida por la fe (el obispo y el joven arrodillado)

-España Misionera . Con -Isabel la Católica, -Cristóbal Colón, -Hernán Cortés, -Fray Junípero Serra y los Indios





## 2.4. EL CONVENTO

### -HISTORIA :

-En 1923, una Carmelita, la Madre Maravillas decidió fundarlo en el Cerro, junto con 4 religiosas del Escorial.

-Mientras se construye el convento permanecieron dos años y medio en Getafe, en la calle Magdalena esquina calle Marqués .

-El 31 de Octubre de 1926 se produjo su Inauguración .

-En 1936, con la Guerra Civil, las monjas abandonaron el convento, volviendo a él en fecha 11 de Junio de 1939.

### DESCRIPCIÓN

#### -EXTERIOR-

-Intenta imitar el estilo de la ermita utilizando también el típico aparejo toledano (ladrillo y mampostería).

-Presenta una Fachada principal en el centro de la estructura, formada por una gran puerta con arco de medio punto en el centro y dos más pequeñas y de cubierta plana a los lados.

-Su Estructura es de dos pisos, con grandes ventanales en el segundo

-Aparece rematada por frontón triangular al modo clásico.

-A los lados de la fachada aparecen dos cuerpos salientes de dos y tres pisos cada uno.

#### -INTERIOR.-

-Presenta una sóla nave, con 4 vanos laterales en cada lado, terminada en ábside semicircular, en el que se encuentran dos capillas también de planta semicircular a modo de crucero.

-La Cubierta está formada por bóveda de aristas en la nave y cúpula en el cruce de la nave central y las dos capillas laterales

#### -Decoración:

-Es muy sencilla: Con simples molduras planas en forma de arco de medio punto y rectangulares en las paredes.

-No hay retablo pero sí algunas imágenes y dos cuadros en las capillas laterales.





### 3. EL HOSPITALILLO DE SAN JOSÉ

#### 3.1. LA FUNDACIÓN DEL HOSPITAL DE SAN JOSÉ

**T**radicionalmente ha sido considerado como fundado por D. Alonso de Mendoza en 1507,(para lo que en su testamento dejó cuantiosas rentas)

En las “Relaciones de los Pueblos de España<sup>31</sup>...” se mencionaba: “ Hay un Hespital que fundó Alonso de Mendoza...”

A partir de aquí, una lectura lineal del documento ha hecho que siempre se considere como tal por parte de todos los que podríamos llamar “Clásicos” sobre la Historia de Getafe. Sin embargo, en estos último años, M. Donado y V. Manuel Muñoz,<sup>32</sup> han dado un giro a las interpretaciones clásicas, considerando que lo que Alonso de Mendoza realizó no fue la fundación de un Nuevo Hospital, sino la ampliación de otro antiguo ya existente. Se basan para elaborar su hipótesis en el propio testamento de Alonso de Mendoza.. Veamos más despacio sus hipótesis que se apoyan en el propio testamento de Mendoza, que se conserva tal como fue presentado en la Villa de Madrid por el escribano Christobal de Xibaxa en fecha 4 de Agosto de 1561 para la realización de lo que modernamente podríamos llamar copias legalizadas:

“item digo que por quanto en Xetafe aldea de Madrid .....no hay hospital ni reposo para los enfermos pobres de Jesu-Cristo...mando que de lo que rentaren mis heredades, que se haga en el Hospital de Getafe que está en la Calle Mayor, una enfermería de la manera que yo la dejo trazada....en la cual acojan continuamente...hasta trece pobres enfermos...con los cuales gasten todo lo que hubiere menester”

Como vemos, se trata de un documento un tanto contradictorio, que empieza diciendo que en Getafe “no hay hospital”, pero sigue fundando una Enfermería “En el Hospital de Getafe”. Pero desde luego, esta última lectura, base de la Hipótesis de Donado y Muñoz, parece bastante clara: no se habla de

<sup>31</sup> Se refiere a las famosas “Relaciones Histórico- Geográficas Topográficas... Cap. 36

<sup>32</sup> Marcial Donado López y Víctor Manuel Muñoz Moreno: “Hospital Mayor de Mendoza, desde el siglo XV al XX”. Ayuntamiento de Getafe - Delegación de Cultura - Getafe, 1993





la fundación de un Hospital, sino de la fundación de una Enfermería, en un Hospital, que probablemente estuviera ya en muy mal estado y por eso al comienzo no lo considera como tal.

Sim embargo, las interpretaciones tradicionales de este testamento siempre se han basado en la idea de que se aprovecharía alguna Casa ya existente, pero que la fundación del Hospital sería nueva.

Y ¿Qué nos puede decir la arqueología de todo esto? . Pues quizá pudiera servir de base a esta idea.. En este sentido, contamos con los resultados de una Excavación arqueológica, publicados en la Revista "Solano" por Araceli Turina<sup>33</sup>. Se describe la aparición, en el transcurso de las obras de restauración del edificio, de una dependencia subterránea- que estaba llena de escombros- que en uno de los extremos tenía una canalización terminada en un pozo circular.

Una vez excavada se observó que se trataba de una habitación, a la que se accedía por la galería mediante una serie de escalones y a través de un arco., rectangular, excavada en la tierra y recubierta de yeso. En su lado Oeste se abría un pasillo que comunicaba con otra dependencia que no se pudo excavar. En cuanto al pozo, de 1, 10 m. de profundidad, conservaba varias capas de enlucido, pero no tenía ningún tipo de orificio en sus paredes o en el fondo.

Además de ésta, Turina, testimonia otras estructuras aparecidas en el ángulo sudeste del edificio, que forman unas compartimentaciones de reducido tamaño. También se recogió durante la excavación restos cerámicos sencillos y alguna escudilla vidriada, junto con algunos fragmentos de cerámica verde y morada mudéjar. En conjunto, un material que se puede fechar entre el s. XIV y XVI

La interpretación que la propia Turina da de estas habitaciones es la de "Local de almacenaje del edificio anterior a la Fundación del Hospitalillo", que no se sabe exactamente si se seguiría usando posteriormente "aunque las fechas proporcionadas por la cerámica casi lo descartarían."

### 3.2. LA CONSTRUCCIÓN DEL HOSPITAL

Alonso de Mendoza hizo en su testamento una descripción minuciosa - casi lo que podrían ser las "Trazas" de un arquitecto- de cómo se debía construir su "enfermería", así como de los plazos de construcción y financiación, sim embargo, para reconstruir las fases de la construcción la documentación conservada en el Archivo del Hospitalillo está muy diezmada. Parece que la Guerra Civil, e incluso el gamberrismo<sup>34</sup>, actuó muy negativamente sobre ellos. No obstante, contamos con algunos datos entre los que hemos seleccionado algunos de los más antiguos

-Año 1508: Según consta en los libros de Visitas, se celebró la bendición de la capilla "con gran solemnidad"

-1514. Se mencionan 7902 maravedíes, que se han gastado en "carpintería, clavos, diversos materiales para la Capilla, una chimenea del aposento alto, enlo-

<sup>33</sup> Turina, Araceli: "Excavaciones Arqueológicas en el Hospitalillo de Getafe" - Solano - Diciembre de 1988

<sup>34</sup> Se comenta siempre que alguien encontró una vez a un grupo de "chavales" haciendo una hoguera con libros del Hospital





sar la sala que está sobre la cocina y alguna pequeña cosa más”

-1526 Se nombra Capellán. Así pues, en ese año, ya debía funcionar el Hospital, pues se conserva un documento en el que uno de los Administradores, El Doctor Rodrigo de Vivar dice: “Por que el Hospital no tiene su clérigo y es razón que los enfermos pobres no se queden sin misa los domingos y fiestas”

-1529: Escritura de Fundación del Hospital, bajo la advocación de Nuestra Sra. De Santa María de la Concepción

-1562: Parece que se realizaron diversas obras de mejora: botica y enfermería (en las que se gastaron 5.919 maravedís), Junto con peticiones : “que se acabe de empedrar el patio y se pongan unas tablas con sus goznes en la reja de madera de la enfermería que cae hacia la capilla”

-1563- Se mencionan gastos de “1.268 maravedís que costó empedrar el patio y parte del trascorral y traer el grifo y piedra y pagar a los maestros y peones”. sí mismo se conserva una petición: “Que se haga un zaquizami<sup>35</sup> de madera en la pieza grande, donde está la ropa de los pobres y se haga una ventana que porte servicio en esta pieza, y se ponga con su reja”

-1566: Nuevas obras de rehabilitación del Patio:

-1569: Nuevas obras:

-1573: Reparaciones nuevas adquisiciones:

-1576: Obras en las que se menciona un maestro, que por cierto trabajaba en esta época también para la Magdalena

“Doce ducados que se pagó a Pedro de Nates, cantero, de dos columnas que se pusieron en los corredores que caen encima de la cocina deste Hospital”

-1578: Nuevas obras de Cantería:

### 3.3. DESCRIPCIÓN ARTÍSTICA

El Hospital de San José, que fue fundado en 1529, bajo la advocación de Nuestra Sra. De Santa María de la Concepción - tal como nos indica la escritura fundacional - ha sido., a lo largo del tiempo, mencionado con distintos nombres:

-En las “Relaciones de los Pueblos de España..” se le menciona como de: “advocación de Señor San José, y es muy buena casa, como tenemos dicho en el capítulo treinta e seis”

-En cuanto a su descripción general, en las mencionadas Relaciones de 1576 se le describe:

“Es buena casa, con cuatro cuartos altos y sus corredores a la parte del medio-día, tiene pilares de piedra blanca hechos de piezas y los demás pilares son de ladrillo y yeso. Los altos son de madera, hay en el dicho cuarto en lo bajo una sala grande y al cabo della una capilla atajada con verjas de palo y en lo alto de dicha capilla un altar con un retablo a la vocación del señor San Josép (que no es el actual barroco), donde dicen todos los domingos y fiestas misas”

---

<sup>35</sup> Especie de desván o sobrado





## LA FACHADA.-

Es sencilla y de distribución uniforme, con dos cuerpos: la parte inferior, presenta una puerta en medio punto, con un resalte decorativo de algunas dovelas, que sirve para el acceso al edificio, y la superior una gran balconada adintelada que repite el motivo decorativo de la parte inferior - que se repite además en las esquinas del edificio-

Todo ello conorado por un frontón curvo -originariamente cóncavo-convexo—En cuyo tímpano aparece una hornacina con la imagen de San José, puesta en el s. XVII, de tamaño medio y labrada en piedra (que costó más de 100 reales), y que fue destruida en la Guerra Civil.

-Según consta en los documentos<sup>36</sup> Se construyó entre los años 1686 y 1688, trabajando en la obra Miguel Zapatero, maestro de Obras, natural de Getafe

-La última reconstrucción, realizada por Peridis, como ya hemos mencionado, no ha respetado su estructura, haciendo más plano el coronamiento, que era en su origen de medio punto - manteniendo un juego con los arcos invertidos anteriores de líneas cóncavo convexas-

-También originariamente presentaba una cruz sobre el arco que tampoco la reconstrucción respetó. Además todo el exterior fue recubierto de enfoscado

## DESCRIPCIÓN INTERIOR

-Con una superficie de 1340 m<sup>2</sup>, dispone de 2470 m<sup>2</sup> construidos. Consta de dos plantas, un altillo de 98,5 m<sup>2</sup> y una bodega en sótano de 62 m<sup>2</sup>. Con muros de tapial de 90 cm. De espesor. La cubierta está soportada por una estructura de madera rematada por teja árabe.

La carpintería interior es toda de madera, conservándose muchas de las puertas en estado aceptable

-Gascón<sup>37</sup>, describía así el edificio:

“El edificio es sólido, espacioso y elegante, teniendo contigua una huerta o Jardín, que, además de darle buen aspecto, satisface las exigencias modernas de los Hospitales. Consta este edificio de piso bajo y principal, con salas para hombres y mujeres, amplias, bien expuestas y acondicionadas...tiene además una espaciosa sala aislada, en previsión de enfermedades epidémicas”

## EL PATIO

Es único en su género en nuestra localidad., con planta cuadrada irregular En el Inventario del Patrimonio Artístico de España<sup>38</sup> se le describe como: “Patio adintelado de dos plantas. En la primera columnas toscanas con zapatas, algunas columnas son tronco de árbol. En la planta superior pies derechos con zapatas”

Está rodeado por un pórtico sustentado por 24 columnas de piedra del s. XVI que sustituyeron a las primitivas de madera.

<sup>36</sup> Archivo del Hospitalillo

<sup>37</sup> Gascón: J. Fco: "Getafe" Madrid - Diputación Provincial, 1890 - Tomo X

<sup>38</sup> Inventario Artístico de la Provincia de Madrid - Realizado en 1970 por Azcárate y un grupo de Colaboradores-





La primera planta presenta 4 corredores, con pilares cuadrados y vigas de madera, rematado por balaustrada de madera torneada - que según Pilar Corella<sup>39</sup> "aún se conservaba un siglo después, (y) desapareció por un mal entendido aprovechamiento del Espacio"

Sigue la típica estructura de los patios del s. XVI, que intenta reproducir en el espacio interior de la Casa o el Palacio (el Hospital en nuestro caso) el mismo concepto de espacio exterior aplicados a las plazas Mayores que van a protagonizar el urbanismo de este siglo así como de todo el periodo barroco posterior. Es una similitud que pensamos se va a producir en una doble concepción de idea y de estructura.

Originariamente, en una de las paredes contaba con una Fuente (en sustitución del típico pozo que solía aparecer en los patios de este tipo), que no se respetó en la restauración, y que por tanto hoy no podemos observar

Existió además un segundo patio, con pozo con abrevadero para los animales de tiro, así como lavadero de piedra de buen tamaño. A su lado estaba el huerto sobre el que hemos visto varias menciones en los documentos

#### LA CAPILLA:

Como ya hemos comentado, fue bendecida en 1508, más debió tratarse de una bendición puramente formal, pues el Hospital estaba aún en obras.

Consta de 1 nave espaciosa dedicada a los fieles, con cubierta de entarimado de madera y de la capilla propiamente dicha cubierta con cúpula con linterna - que sirve para iluminar el altar.

Sus puertas de acceso, según documentos, son de 1686-1688: "hizolas Manuel de Cobos; toda la madera de nogal. Su coste fue de 873 reales, incluyendo mano de obra, transporte y ponerlas en la puerta de entrada a la Capilla".

#### EL RETABLO

Actualmente contamos con un retablo barroco, más concretamente, Churrigueresco, típico de taller madrileño, con columnas salomónicas muy decoradas con hojas y racimos. Contiene esculturas y pinturas de aceptable calidad.

Las esculturas representan a un San José en lugar central, y un Ecce Homo (fue donada a la fundación del Hospitalillo por Don Blas Abad, mayordomo del Hospital entre 1755 y 1786) y una Piedad a los lados.

Pero este retablo no es el original y previsto por Alonso Mendoza, quién en su testamento establecía:

"Un retablo que sea grande e con la historia de Juanluis e venga en medio de la Salutación por tablero principal, y sea de figuras grandes y llene poca tabla, é que sea de Romana<sup>40</sup> é lleve los guardapolvos de la tabla gruesa Romana, de la obra de un repostero que yo tengo de otro follaje como candeleros vistosos y sobre su campo azul é la vida se ansí mesmo deste follaje de tabla,"

En cuanto a la Iconografía del retablo establecía:

<sup>39</sup> Pilar Corella: *Guía de la Provincia de Madrid -Getafe-*

<sup>40</sup> Romana: parece ser un tipo de tabla





“ y en la cabeza deste retablo un crucifijo de pincel y en el banco encima de la viga estará Nuestro Señor en medio de los doce apóstoles a los lados, y debajo desde estará la viga que he dicho”

Insistiendo en su decoración:

“ y debajo desta viga habrá otra pintada a poca costa o de un carmín verde de manera que se muestre toda la viga que llevara el follaje donde aparte va entre renglones e dice “Alta sea la esta empresa”

Pero entre lo establecido por Mendoza y el retablo que se realizó hubo diferencias. Un Documento de 1549 nos lo describe como:

“Estaba constituido por un cuadro bueno de la Salutación de Nuestra Señora la Santísima Virgen María, con su guardapolvo de lienzo, dos frontales, uno de lienzo pintado con la Historia de la Concepción de Nuestra Señora, y otro de grana, con unas llamas de charmelote verde”

Además, un documento de 1584, mencionaba:

“hechura en blanco, dorado y estofado de un retablo con la hechura de San José con el niño de bulto para el medio retablo y otras pinturas quatro mil e ochocientos diecinueve reales. En que ajusto y concierto con José Nates, maestro escultor” (Probablemente algún pariente de Pedro de Nates, que trabajaba como cantero)

## TAPICES

Gascón mencionaba:

“El fundador del Hospital legó también al establecimiento una excelente colección de Tapices, que los inteligentes consideran de no escaso valor. El de más mérito es, sin duda alguna, el que representa la Lactancia de Rómulo. Los quince restantes figuran paisajes de sublime estilo algunos y de pájaros y flores otros. Recientemente han sido vendidos en pública subasta”-

-Donado y Nieto dan también referencias de estas subastas-







## **4. LOS MONUMENTOS QUE HOY NO EXISTEN**

### **4.1. LA ERMITA DE NTRA. SEÑORA DE LA CONCEPCIÓN**

#### HISTORIA DE LA ERMITA

**E**l s. XVI fue, en Getafe, bastante prolífero en instituciones religiosas, contaba con cuatro ermitas, dos iglesias, dos hospitales y diez cabildos. De 1562 a 1565 se aumentaron dos ermitas y dos cabildos.

-Un Documento de 1562 habla del Cabildo de la Concepción que construiría la Iglesia que debió estar terminada en 1563.

- En 1576 fueron concedidas a estas ermitas unas indulgencias plenarias.

-En "Las Relaciones" de Felipe II se menciona:

" Y la más visitada es la ermita de la Concepción de Nuestra Señora, esta cerca del pueblo, y es buena casa, no tiene renta ninguna, ha hecho de limosna, tiene un calvario antes de llegar a ella, muchas personas devotas hacen decir misa entre año en ella. Vase a ella con precisión general, el día de Nuestra Señora de la Concepción, dice-se misa este día y las vísperas de las fiestas se dice en la dicha ermita."

-En 1780 se realizaron reparaciones y modificaciones.

-Hay noticias de un pozo- que estaba situado en la puerta, de la cual, la gente iba a coger con recipientes sus aguas, ya que se caracterizaban por su fineza.

#### ENTERRAMIENTOS EN LA CONCEPCIÓN

- El primer enterramiento que se realizó en la mencionada ermita, fue un 24 de abril de 1814, fue el primer enterramiento, pero aún no era cementerio

- En 1804 se mandó que se construyeran cementerios ventilados fuera del pueblo. En Getafe el 23 de enero de ese año se empezó a enterrar fuera del pueblo, (hasta entonces se había enterrado en la iglesia de la Magdalena y San Eugenio).

- Apenas se cumplió esta normativa, volviéndose a enterrar en las iglesias .El 17 de enero de 1814, se prohibió enterrar dentro del pueblo.





-Desde 1814, por lo tanto, se decidió enterrar en la ermita de la Concepción pero estos enterramientos no duraron mucho (no se sabe cual es su causa.) y se suspendieron el 17 de octubre de 1814.

-La ermita fue derruida en 1993 por el Ayuntamiento .

## DESCRIPCIÓN ARTISTICA

- La ermita era una construcción de planta cuadrada, con fachada orientada hacia el oeste. Era pequeña y sencilla. Una construcción típica de la época renacentista a la que pertenece.

## EXTERIOR

- Disponía de una gran puerta de madera con clavos

- En el lado norte estaba la puerta de servicio que más tarde sería anulada.

- Las paredes estaban realizadas de tapial (barro con algo de cal) . En la parte superior de los muros las esquinas formaban chaflán.

- A su vez, Los muros se remataron con varias filas de ladrillo macizo donde se apoyaba el entramado de la cubierta.

- El tejado formaba una cúpula por donde daba luz al interior.

## INTERIOR

- El altar probablemente fuera el original con algunos retoques y reformas.

- En la base de la cúpula, las esquinas del interior estaban achaflanadas, rompiéndose solamente por el friso que recorría todo el perímetro.

- El altar estaba presidido por una imagen de la Virgen del Carmen. Como era costumbre la ermita disponía en su interior de una notable colección de exvotos como agradecimiento a favores conseguidos.

-La iluminación se conseguía a través de la linterna que se elevaba en el centro.

- Los materiales empleados debieron ser tapial, madera de pino y teja para la cubierta.

## 4.2. EL CEMENTERIO

### 4.2.1. HISTORIA DEL CEMENTERIO

- En 1821 la ermita de Ntra. Sra. de la Concepción se convirtió en: “ Campo Santo extramuros de Getafe”. Se le denominaba cementerio viejo, y duró hasta 1978.

-Desde 1821 se fueron realizando obras para ampliar y mejorar los patios de enterramiento.





-El 14 de agosto de 1822 figuraba por primera vez el nombre de “ Campo Santo extramuros de este lugar.”

-El día 24 de mayo de 1978 se realizó el último enterramiento. Actualmente este cementerio por estar prácticamente dentro de la población, ya no existe. En su lugar se hizo otro al sur de Getafe .

- En su interior había una capilla, con dos puertas laterales, y un pequeño cuarto trastero con 28 nichos, y una placa con la siguiente inscripción:

“ Con la autoridad del Excelentísimo Señor Cardenal se inauguró esta capilla y sus sepulcros el 2 de noviembre de 1879”.

#### **4.2.2. CONSTRUCCIÓN**

-Presentaba un gran número de tapias y divisiones que han servido para conocer claramente las distintas etapas de crecimiento del cementerio que se había ido ampliando a medida que aumentaban las necesidades del pueblo.

- En 1860, el primer patio aún no tenía nichos

- El 15 de mayo de 1861, se autorizó la obra del ensanche que consistió en hacer una pared en el sur y levantar otro en el este, y así se construyó el segundo patio.

- El 25 de agosto de 1861, urgió hacer nichos en este segundo patio.

- El 23 de septiembre de 1861, como hecho curioso, sabemos que los vecinos pidieron su dinero por el trabajo en el acarreo de materiales para la obra del segundo patio.

-En 1874, el Ayuntamiento firmó unos acuerdos de ampliación.

#### **4.2.3. INTERIOR**

-En el interior debemos destacar que había dos magníficos cruceros que en su día sirvieron de orientación a los caminantes que frecuentaban nuestra comarca.

- Un documento de 8 de marzo de 1865, menciona ya los cruceros Uno de ellos se instaló en el segundo patio.

- En la actualidad uno de los cruceros, el que se encontraba en los patios del cementerio, lo podemos encontrar frente a la iglesia de la Magdalena.

#### **4.2.4. EXTERIOR**

En la entrada del cementerio había una frase significativa y tétrica:  
“Oye la voz que te advierte que todo es ilusión menos la muerte”.

Entre los personajes más ilustres que allí se encontraban enterrados, junto con Silverio Lanza., podemos destacar:

- el primer enterramiento fue el de Magdalena Muñoz, el 24 de abril de 1814

Fray Francisco de Santa María (alias Robledo) fue enterrado el 3 mayo de 1814.





## 4.3. LA ERMITA DE SAN EUGENIO

### 4.3.1. LA HISTORIA DE LA CONSTRUCCIÓN

El paso de los restos del santo por nuestra localidad, cuando fue trasladado desde la Abadía de San Denis, en Francia, a Toledo, en 1565 y el hecho de que ella fuera la elegida por Isabel para salirles al encuentro no quedó sin trascendencia en este pueblo. Muy al contrario creó una corriente de fervor y devoción hacia el santo que acabó dando lugar a la construcción de una ermita en su honor precisamente en el lugar donde el santo fue sacado de la litera para ser llevado a hombros a la iglesia.

Pero como casi siempre las crónicas son contradictorias. Gascón,<sup>41</sup> en su obra de 1890 sobre Getafe mantiene: "según la tradición se llama esta iglesia de San Eugenio porque las reliquias de éste santo cuando se trasladaron a Toledo pernoctaron en esta iglesia.

Obviamente Gascón sufrió aquí un error espacio-temporal. Es cierto que descansaron en este lugar, pero cuando la iglesia aún no estaba construida, pero no se pasó la noche allí sino en la iglesia de la Magdalena.

Así pues, entre las razones que condujeron a la construcción de la Ermita de San Eugenio, sin duda la primera fue momento de la devoción al santo. En el archivo eclesiástico de Getafe se conserva un documento que da constancia de como una mujer, Olalla la Merla, viuda de Francisco de Mora, a fecha 16 de agosto de 1566 legó como capellanía para que se le dijese seis misas al santo por el alma de su difunto marido -prorrogables para cuando ella fuera difunta- una tierra. Estas seis misas se debían celebraban en la iglesia de la Magdalena siendo obligación de los parientes el retirar esta tierra a los señores curas si éstos no decían las seis misas concertadas

Otra de las razones que llevó a la construcción de esta ermita debió ser, sin duda, el aumento de población que Getafe estaba sintiendo en este siglo XVI. Las famosas "Relaciones" de Felipe II<sup>42</sup> nos dan buena cuenta de ello cuando dice: "Está mandado hacer otra Iglesia por razón de ser el pueblo tan grande y tan largo y por no haber la gente en la Iglesia, y en tanto que se hace se dice cada día misa en una ermita que se dice San Sebastián"

Así pues, ante el aumento de devoción a San Eugenio y la necesidad otra Iglesia que el pueblo tenía, en la Navidad de 1576 se comenzó a construir la nueva ermita en el lugar en que había descansado el cuerpo del Santo cuando fue sacado de la litera para llevarlo en procesión a la Parroquia .

Contamos con un documento que nos da noticia de esta construcción: "Empezose la iglesia nueva en el invierno antes de la Navidad fin del año de 1576"

La construcción fue rápida, haciéndose al parecer a base de limosnas. De una de estas donaciones nos ha llegado un documento: Se trata de un poder de una moribunda Catalina Martín a un médico del lugar para hacer por ella testamento ("la grave enfermedad me acusa tanto que me parece que no tengo tiem-

<sup>41</sup> Gascón, Juan Fco. "Getafe" Biblioteca de la Provincia de Madrid - Crónica de sus pueblos - Madrid- Diputación Provincial- 1890 Tomo X

<sup>42</sup> "Relaciones...de Felipe II" recogidas por Viñas Mey





po hara hacer y otorgar mi testamento”). Poder que utilizó para ofrecer los bienes de la difunta a la Iglesia en construcción, comprando además una sepultura y dejando además el apoderado estipulado la forma de pago por las misas. Al mismo tiempo para poder hacer frente a los gastos dejó fincas a los frailes de San Bernardino de Madrid:

Así, poco a poco, a base de limosnas, con grandes apuros, vecinos consiguieron tapiar esta Iglesia., según Marcial Donado<sup>43</sup>, “sin más arquitecto que los mismos albañiles, con una cubierta de pobres maderos”

Incluso llega a relacionarnos los maestros que trabajaron en ella:-Pascual Marcos, como Oficial y Andrés Gallote. Al mismo tiempo, como Ayudantes trabajarían Martín Marcos y Mateo Marcos, todos ellos naturales de Getafe

Tenemos también noticias por estos años de algunas partidas de gastos: La puerta de la torre y cerrojo costaron 222 maravedíes: una ventana, 672 maravedíes; tejar el costado que mira al mediodía y solar parte de la Iglesia, 3460 maravedíes

### **4.3.2. LA INAUGURACIÓN DE LA IGLESIA**

Antes de dos años desde que comenzaran las obras, ya se abrió al culto la Iglesia Conservamos el documento de la Memoria de su bendición:“ fue el mes diciembre del dicho año sábado trece días del mes de septiembre de 1578 años se bendijo la iglesia nueva de San Eugenio”

Pero debía tratarse de una Iglesia aún muy pobre: Marcial Donado comenta:” la iglesia se reducía a cuatro paredes mal enfoscadas con una pobre cubierta, sin retablos, sin campanas, sin campanario, sin Bancos. El Santísimo estaba en un Sagrario improvisado de delgadas maderas pintado al temple “

Y al día siguiente, día de la exaltación de la Cruz se organizó una procesión para traer al Santísimo Sacramento desde la cercana ermita de San Sebastián (que estaba al final de la calle Villaverde, en lo que se conocía con el nombre de la Camarilla, en la trasera del Campo de Fútbol, en los terrenos que se conocen como “Colonia de los Ángeles” Marcial Donado nos describe la Procesión - que se debió realizar por la calle Villaverde- con todo detalle.

“va delante la hermosa Cruz parroquial gótica con su juego de filiales todo ello de plata; siguen largas filas de hombres y mujeres llevando devotamente velas encendidas; a continuación, los cofrades de la sacramental con hachas se tornaron en el palio; sacerdotes y religiosos con sus hábitos y sobrepellices preceden inmediatamente al Ilmo. Señor Obispo, que lleva en sus manos al Santísimo Sacramento, acompañándole de capa el maestro Gutiérrez, cura párroco de Getafe. Cierran el cortejo la justicia y regidores del lugar. Una vez en la iglesia el doctor de la Calzada celebra misa solemne de Pontifical.”

43 Donado autor de algunas maquetas, de una calidad y minuciosidad admirable, entre otras de esta Iglesia de San Eugenio, a la que además ha dedicado un estudio, valioso sobre todo como transcripción de diversos documentos sobre todo del s. XVII y XVIII que consiguió cuando la Iglesia aún existía. “El Getafe de la Iglesia Chica” - Ayuntamiento de Getafe - 1985





### 4.3.3. DESCRIPCIÓN ARTÍSTICA

Hagamos, para terminar una pequeña descripción artística de lo que fue esta Ermita que hoy no existe: durante la Guerra Civil había quedado muy maltratada, amenazando ruina, por lo que en 1953 se derribó en parte y el resto en 1956. -Su retablo barroco y sus campanas se conservan en la Iglesia de la Magdalena- y actualmente sobre su solar se levanta una Iglesia Parroquial moderna

LLIII

La Iglesia era pequeña. La fachada principal estaba formada por:

-LA PORTADA: Tenía dos cuerpos: Uno inferior formado por una puerta coronada por gran arco de medio punto, enmarcado por pilastras sencillas. Y un cuerpo superior, con una gran ventana rectangular en el centro.

-LA CUBIERTA a dos aguas, en cuyo vértice dominaba una cruz.

-LA TORRE CAMPANARIO: En el lado NO. Sencilla y casi sin decoración. Albergaba dos campanas, una con la inscripción: "Santa María, ora pro nobis, anno MDLXXVII (1577) . La otra, mas moderna, era de 1831

-LA PLANTA: Era de 3 naves: la central de más tamaño, y las laterales llamadas: de las Virtudes y del Cristo.

-Como ya hemos comentado, documentos de 1585 hablan de que tenía Tribuna, órgano y una verja en el Altar mayor-

-Contaba también con Sacristía y 9 altares: (Altar Mayor, Altar de Sta. Lucía, de Sta. Bárbara, de Los Crispines, del Cristo de la Misericordia, de San Antonio, de Ntra. Sra. De las Virtudes, de Santiago y del Niño Jesús)



*Antigua Iglesia de San Eugenio (Plaza Palacios-Getafe).*





TERCERA PARTE

**YACIMIENTOS  
ARQUEOLÓGICOS**







## *INTRODUCCIÓN*

**P**resentamos a continuación un conjunto de materiales que pueden configurar una futura Unidad Didáctica en sí misma que permita complementar y profundizar más pormenorizadamente sobre lo expuesto en la Carpeta Multimedia y en los textos anexos de “Historia de Getafe”.

Pensamos que la riqueza y variación de Yacimientos Arqueológicos que se pueden encontrar en nuestro Municipio configura sobradamente la posibilidad de un trabajo específico sobre este apartado. Por otro lado, su nivel mayor de complejidad, nos parece que aconseja sea tratado en los niveles altos de la ESO, por lo que creemos más interesante separarlo del resto de la información que pueden tratar alumnos y alumnas de 1º ciclo.

Las Fuentes con las que podemos contar se basan casi exclusivamente en Memorias de Excavación, materiales hasta cierto punto difíciles de encontrar, así como áridos de entender y trabajar. Para intentar paliar estos problemas ofrecemos a continuación resúmenes de algunos de los principales Yacimientos de la zona.

Hemos elaborado también una serie de actividades guiadas a modo de posibles sugerencias didácticas para su tratamiento en el aula, que se presentan en el Apéndice referido a planteamiento curricular





## **1. LAS TERRAZAS DEL MANZANARES**

### **1.1. CONFIGURACIÓN GEOLÓGICA**

**S**on depósitos originados por los ríos al abandonar en sus orillas los materiales que arrastran y encajarse posteriormente, dejando “colgados” estos materiales.

-El origen del encajamiento debió deberse a motivaciones climáticas o de otra índole tales como tectónicas recientes.

-El sistema de terrazas del Valle del Manzanares está constituido por una terraza superior de más de 100 m., una intermedia de más de 30 m. y un complejo inferior de más de 15 m. Además de la llanura Aluvial que se constituye en el nivel más bajo de sedimentos dejados por el río.

-Disposición: se trata de formas colgadas que dejan aflorar el sustrato terciario entre ellas a excepción de los niveles más bajos que están solapadas o encajadas.

### **1.2. CRONOLOGÍA**

-Resulta difícil la datación para su formación, sobre todo en el complejo inferior que incluye varios ciclos pluviales.

-Su cronología abarcaría desde el Pleistoceno inferior al superior, existiendo una relación con su altura respecto al cauce. Las más próximas al cauce son más modernas, ya que las tectónicas cuaternarias provocaron descenso en el nivel fluvial en la zona de confluencia con el Jarama lo que supuso una inversión de terrazas o niveles.

### **1.3. TIPOS DE TERRAZAS**

Pérez de Barradas distingue dos tipos de terrazas:

1.- DE EROSIÓN:- a 8-16-25 y 40 m. por encima del río.

2.- DE DEPÓSITOS: es decir Aluviones fluviales depositados con regula-





ridad a determinada altura: a 2-4 m. por debajo del nivel actual.

Todo coronado por una plataforma a 100 m. formada por arena y otros materiales cuaternarios.

#### TERRAZA ALTA:

- Pertenece al 1º. Interglacial, con una típica Industria clacto-abbeyillense.
- Mindel.: -Elefante de bosque/ Rinoceronte de Merck.
- Industria clactoniense superior.

#### TERRAZA MEDIA:

- 2.º Interglacial: Industria tayaciense, Achelense III y IV y Levalloisiense.
- Fauna: Elefante de bosque y Rinoceronte de Merck.
- Riss...: -Industria Achelense V y Tayaciense.

#### TERRAZA BAJA:

- 3.º Interglacial : - Industria Achelense Superior.
- Industria Musteriense-Auriñaciense.
- Würm.....: -Solutrense-Magdalenense.
- Fauna: Mamuts.

### **1.4. PERIODOS CULTURALES REPRESENTADOS EN LAS TERRAZAS**

#### ACHELENSE.

-Las terrazas del Manzanares son la mayor aglomeración de yacimientos achelenses de la Península y una de las más importantes del mundo.

-Su principal característica es el empleo del Sílex.

-Podemos diferenciar dos Momentos:

1.-:Achelense medio: El más evolucionado es el de la terraza de más de 30 m. donde se encuentra el Yacimiento de San Isidro. (Madrid)

- Otro yacimiento importante de este momento es el de Perales del Río.

2.-:Micoquinense: Presente en los niveles más bajos de la terraza inferior (contemporáneo con el Musteriense).

-Lo más importante son los bifaces de gran tamaño con base globular y distintos instrumentos sobre lasca.

- Destacan:

.-Yacimiento de las Delicias

-Yacimiento de Arriaga

-Yacimiento de la Gavia

#### SOLUTRENSE

-Representa un tipo de Solutrense antiguo, del tipo Franco-Cantábrico.





-Destacan los Yacimientos de Las Delicias,-El Sotillo (que en un principio se consideró Musteriense por la presencia de Talla bifacial), y Los Vascos.

## 1.5. FAUNA DEL PALEOLÍTICO

-La Península Ibérica. presentaba un clima más suave que el Europeo. (Solamente la última fase fría afectó directamente a la Península.), por lo tanto los conjuntos faunísticos de carácter claramente frío no aparecen hasta el Paleolítico Medio (hasta Würm).

- En General los principales fósiles del Pleistoceno son Mamíferos y Moluscos.

### Pleistoceno Inferior:

-Semejante al Terciario. Contamos con restos de:

\*Machairodus.-felino antepasado del león de las cavernas.

\*Mammuthus Meridionalis (o elefante Meridional).-antepasado del Mamuts del Pleistoceno.

\*Leptobus Etruscus.-bóvido primitivo.

\*Equus Stenonis.-derivado de hipariones terciarios.

\*Ciervos primitivos: Megaceros: Era un ciervo de gran talla, con grandes astas palmeadas, como las del gamo actual que llegaban a tener 3 m.

-Se distinguían dos tipos:

-Megacerus Verticornio

-Megacerus Giganteus (el más moderno, vivía durante el Pleistoceno en toda Europa.)

### Pleistoceno Medio

-Se produce la desaparición progresiva de la fauna anterior. Contamos con restos de:

\*Palaeloxodon antiquus.-(sustituye al Mammuthus Meridionalis).

\*Hipopótamos.-(Hippopotamus amphibius)

\*Cervus elaphus.-Ciervo semejante al moderno.Especie bastante frecuente en el Cuaternario medio y superior .Sus costumbres se parecen a las del gamo.

\*Equus caballus.-Semejante al caballo moderno.Tiene un mayor alargamiento de las extremidades,con pérdida de las falanges laterales.

\*Rinocerontes.-Dicerorhinus hemitoecus y Dicerorhin merckii.

### Pleistoceno Superior.

-Encontramos una Fauna adaptada al clima.:

\*Mamut.-Mammuthus Primigenius.

\*Rinoceronte lanudo. (Coelonda Antiquitatis) -Asociado al mamut, también un animal característico de clima frío, que habitaba en las estepas y tundras. Resulta muy conocido gracias al hallazgo de esqueletos de esta espe-





cie en numerosos países de Europa y sobre todo al hecho de haberse encontrado cadáveres bien conservados en el suelo helado de Siberia y Polonia.

\*Reno

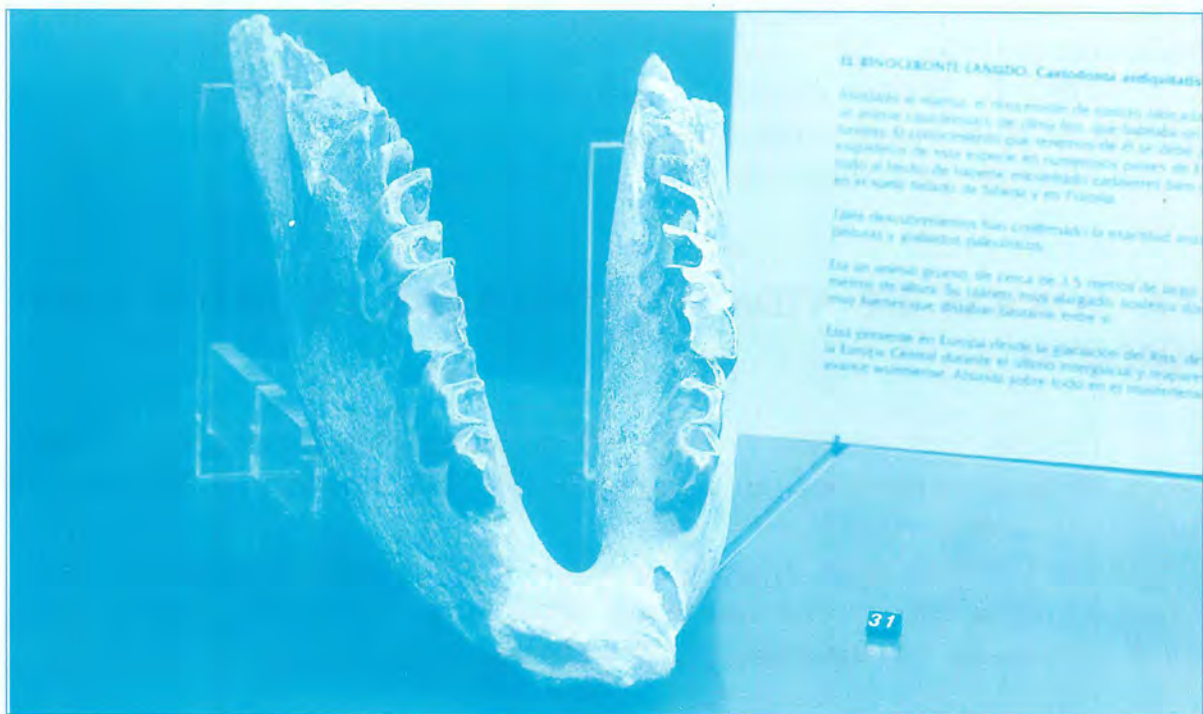
\*Bos Primigenius -Uro- o gran toro primitivo. Era un toro salvaje poderoso, con pelaje oscuro y enormes cuernos. Algunos autores consideran al toro de lidia español como un descendiente suyo. Esta especie aparece en la Europa Occidental desde el fin del Pleistoceno Inferior, siendo muy frecuentes durante todo el Cuaternario

-Además en el Valle del Manzanares perdura el "Palaeoxodon Antiquus" hasta el final de la Glaciación Würm.

## 1.6. LA VEGETACIÓN DEL PALEOLÍTICO

-Durante el Pleistoceno Medio en las Terrazas del Manzanares se demuestra la presencia de bosques de pinos con espacios libres ocupados por Gramíneas.

-Durante el Paleolítico Superior en los periodos más fríos dominan arbustos, herbazales y según va mejorando el clima se va desarrollando el bosque.



*Paleolítico. Mandíbula Rinoceronte (Yacimiento Arroyo Culebro).*





## **2. EL NEOLÍTICO**

### **2.1. YACIMIENTOS PRINCIPALES**

**A**nivel general, en la Provincia de Madrid podemos señalar tres tipos de Yacimientos:

-TIPO A:- Fondos de cabaña con cerámica tosca sin decoración o decoración a base de cordones de barro, incisiones dactilares o tetones. Asociados a hachas pulimentadas y sepulturas excavadas. Pertenecen a etapas medias o finales del periodo.

-TIPO B:- Fondos de cabaña con cerámica fina o decoraciones incisas, rellenas de pasta blanca y restos de metal (cobre).

-TIPO C:- Yacimientos de vasos campaniformes.

### **2.2. FORMAS DE VIDA ATESTIGUADAS EN ESTOS YACIMIENTOS**

-Durante este periodo la provincia de Madrid, en general, debió estar estaba cubierta de bosques. (tal como se deduce de la abundancia de restos de huesos de ciervo).

-Los hombres y las mujeres utilizaban el pedernal o sílex junto con la Fibrolita, diorita etc... -La agricultura debió llegar con mucho retraso, quedando claramente atestiguada a partir del bronce.





### **3. YACIMIENTO KM 3,5 DE LA CARRETERA DE SAN MARTÍN DE LA VEGA**

#### **3.1. DATOS TÉCNICOS**

##### SITUACIÓN

- Km 3,5 de la Ctra. de San Martín de la Vega. a 320 mts. del Río

##### COORDENADAS:

40º 20' y 46" Latitud Norte / 3º 40' 18" de Longitud Oeste.

##### AÑO DE EXCAVACIÓN:

-1984

##### DESARROLLO DE LA EXCAVACIÓN

-El lugar era un gran vaciado de terreno en el que se habían depositados escombros y basuras.

-Se observaban 3 manchas grisáceas sin límites definidos, con una dimensión cercana a 0,60 metros de largo x 0,30 de ancho.

-Existía material superficial que fue recogido y decidió a una excavación para la que se dividió el lugar en tres zonas.

#### **3.2. PRINCIPALES MATERIALES ENCONTRADOS:**

- El conjunto de los tres lotes supone en total 246 piezas.

- De ellas un 51% son cerámica un 38% industria lítica y 11% pellas de barro.

##### CERÁMICA.

- Sus principales características son:

-Grosor variable

-Cocción en general buena

-Color de la pasta: Negro, sepia, gris o sepia natural.

-Superficies: normalmente con tonalidades marrones:

-Unas alisadas o espatuladas y otras más toscas (que se han interpretado como grandes orzas de almacenamiento).





- Decoración a base de distintas técnicas tales como:
  - Acanaladura.
  - Boquique.
  - Mamelones.
  - Cordones plásticos sobre los que se aplica impresiones digitales.
  - Impresión:
    - Con punzón de punta ancha.
    - Con punzón de punta fina: espigas y acanaladas
  - Triángulos incisos rellenos de líneas paralelas y puntas impresas
- Formas:
  - Vasijas globulares
  - Vasos de paredes exvasadas
  - Cuencos (Paredes rectas, considerable diámetro, superficie espatulada).

### PELLAS DE BARRO

-Se llama así a los abundantes restos de barro con fragmentos vegetales (a modo de molde) que seguramente se usaban para revestimientos de silos o primitivas cabañas (cubiertas de barro y ramaje) y son muy comunes en este tipo de enterramientos

### INDUSTRIA LÍTICA

-Cuchillos de talla laminar sobre silex gris y con cuarzo, algunos de hasta 6 cms de longitud, de gran dureza y bordes agudos y cortantes.

-Núcleos irregulares y globulares y abundantes lascas (el abundante desecho de talla lleva a pensar que se tallaba in situ.)

-Dos manos de molino pulimentada.

-Tres útiles de piedra pulida (dos hachas y un cincel) Realizados en sillimanita, material que debió traerse del Eje Norte del Guadarrama a una distancia de 40-60 Km. -según Fuster-)

## 3.3 CRONOLOGÍA Y FORMAS DE VIDA QUE PRESENTA

-El Material encontrado se puede agrupar en dos lotes:

-El Lote 1 pertenecería al Neolítico.

-El Lote 2 pertenece al Bronce Medio (Horizonte Cogotas)

-Es un asentamiento en llano sobre terrazas fluviales.

-Por la buena zona de tierra donde se encuentra se cree que sus actividades serían la agricultura y la recolección de frutos secos y de diversas plantas.

-Gracias a moldes de granos de cebada y trigo encontrados en pellas de barro conocemos la existencia de faenas agrícolas.

-Basándonos en el hallazgo de la punta de una flecha podemos pensar que realizaban Actividades cinegéticas

-Por la presencia de pellas de barro estos yacimientos en forma de cabaña podrían corresponder auténticamente a cabañas o silos







## **4. LA TORRECILLA**

### **4.1. LA PRIMERA EXCAVACIÓN**

#### **4.1.1. DATOS TÉCNICOS:**

**SITUACIÓN** -En el km 10 de la Ctra. de San Martín de la Vega (Zona conocida como "Torrecilla de Iván Crispín)

**COORDENADAS**

-40º 12' 40" - Latitud Norte / 0º 4' Longitud Este

**AÑO DE LA EXCAVACIÓN**

-Marzo-1976

**EXCAVADORES/AS**

-M<sup>a</sup> del Carmen Priego y Salvador Queró (Instituto Arqueológico Municipal)

**DESARROLLO**

-El hallazgo fue fortuito: un obrero que trabajaba en el arenero encontró el brazalete.

-No se pudo precisar el sitio exacto, sino sólo la zona por lo que se procedió a trabajos de sondeo en toda la zona, encontrándose un prolongado asentamiento desde el Paleolítico y una clara presencia de Fondos de Cabañas típicos del Bronce..

#### **4.1.2. PRINCIPALES MATERIALES ENCONTRADOS**

**CERÁMICA**

Encontramos dos grupos pertenecientes a distintos periodos:





### 1.- Cerámica del Bronce

- Realizada a mano
- Pasta con desengrasantes medios y gruesos
- Acabado alisado, espatulado o bruñado

#### -FORMAS:

- Cazuelas
- Cuencos trococónicos
- Ollitas globulares (Grandes vasijas de almacenaje)
  - Vasos,
  - Pies de copas
  - Jarras

#### -DECORACIÓN:

- Incisión
- Excisión
- Boquique
- Impresión: unguilaciones y zig-zag

### 2.-Cerámica del Hierro

- Cerámica a torno
- Decoración a peine

## **ORFEBRERÍA: EL BRAZALETE DE LA TORRECILLA**

- Es un cilindro cerrado, de oro fino, de 24 quilates,
- Su decoración se basa en molduras horizontales, equidistantes y paralelas, de perfil almenado al exterior y parte interna completamente lisa y pulida
- De oro fundido y batido, retocado con martillo y pulimento que ha eliminado las rebabas de la fundición.

-Su decoración lo pone en relación con el tesoro de Villena, demostrando que existe una tradición de orfebrería desde la cultura megalítica con producción de finas láminas y espirales, continuada en la cultura campaniforme y en Algar ,

-No se puede asegurar que pertenezca a un taller local. (Más bien parece fruto de intercambio comercial o incluso realizado por artesanos itinerantes).

-Su importancia radica en que supone un punto de enlace entre la orfebrería del Este y el Oeste Peninsular durante la Edad del Bronce.

## **INDUSTRIA LÍTICA**

- Se han encontrado:
- Lascas
- Molinos de mano
- Dientes de hoz





## SEPULTURA DE INCINERACION

- Fue encontrada en una zona cercana al brazalete
- Su forma es la de una Urna ovoide, de color gris y borde con cinco mamelones, realizada a mano
- Sobre ella reposa :un vaso, realizado a torno, con perfil de S (típico del bronce) de color rojizo
- En su interior aparecieron huesos quemados junto con un buril de bronce biselado de sección cuadrada y lámina curvada de hierro en mal estado.

### **4.1.3. CRONOLOGIA:**

- Debió pertenecer al Bronce final (siglo VIII a.c.), pues el perfil de relieve quebrado del brazalete es típico del Bronce)

## **4.2. LA SEGUNDA EXCAVACIÓN**

### **4.2.1. DATOS TÉCNICOS**

#### EXCAVADOR:

- Cerdeño M. L.

#### AÑO:

- Julio de 1978

#### -DESARROLLO

- Las lluvias habían barrido uno de los cortes efectuados por las máquinas de la antigua obra y quedaron al descubierto restos.
- Se realizó una excavación de urgencia: se encontraron cuatro fondos de cabaña, de relleno homogéneo que indicaban una etapa de ocupación

### **4.2.2. MATERIALES ENCONTRADOS:**

#### CERÁMICA:

- Realizada a mano
- Compuesta por Fragmentos atipicos, bordes y fondos.
- Las Pastas son de color negruzco
  
- Decoración:
- A menudo solo alisada
- Con líneas de zig zag, aún de influencia campaniforme
- Con líneas Acanaladas
- O a veces con decoración reticulada incisa (típica del bronce final).



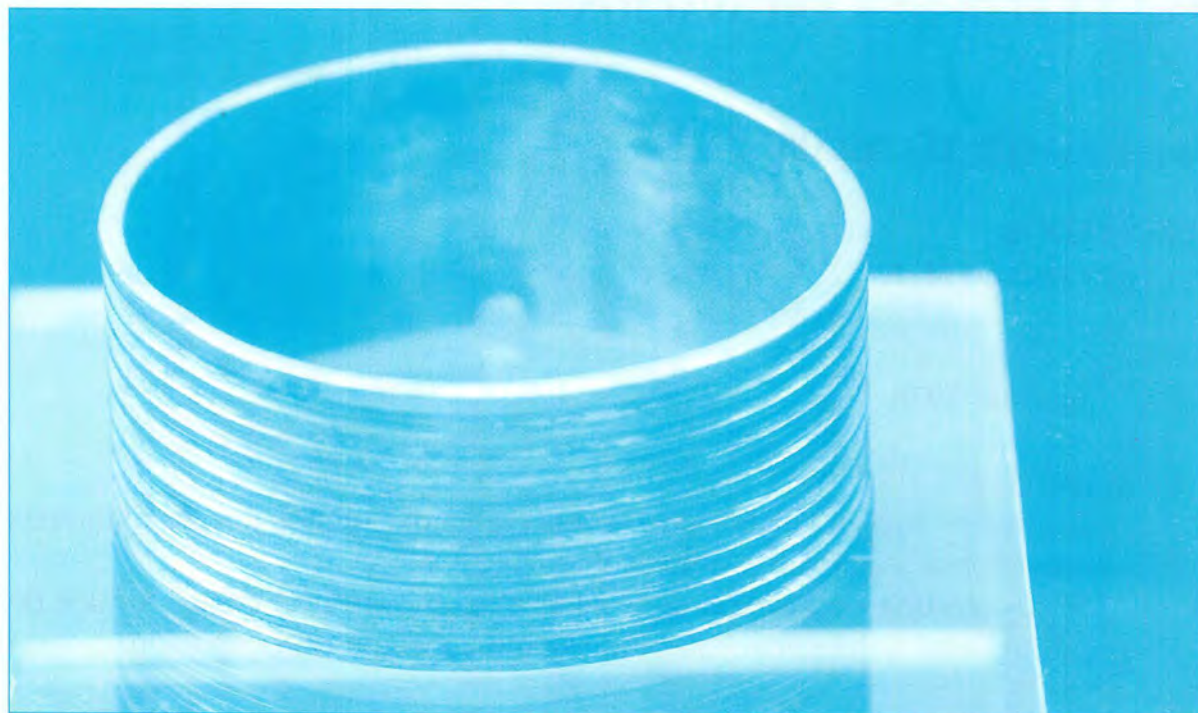


- Formas
- Las más típicas presentan dirección saliente de los bordes (lo que apunta al final del bronce y comienzos del hierro).
- Son comunes grandes vasijas y cuencos

#### **4.2.3. CRONOLOGÍA Y FORMAS DE VIDA**

-Este lote debe pertenecer al s IX a.c.: momento avanzado del bronce final con relación con el fondo de bronce encontrado en el 1976

-El hecho de que muchas piezas aparecieran boca abajo y completamente vacías apunta hacia un sentido ritual, al que probablemente pudiera responder el Yacimiento.



*Brazalete de la Torreçilla.*





## **5. CAMPANIFORME EN EL VALLE DEL MANZANARES**

### **5.1. CARACTERÍSTICAS GENERALES:**

-Los asentamientos se encuentran normalmente en terreno abierto, próximo al río y sin fortificaciones.

-Presentan la forma de los típicos Fondos de Cabañas pero en general no se han encontrado restos de construcción.

-Sólo el Yacimiento del Ventorro presenta pruebas de metalurgia.

### **5.2. TIPOS DE CAMPANIFORME**

#### **a) CIEMPOZUELOS:**

-Su decoración típica es la Incisa, a veces rellenos de pasta blanca

-Las formas más comunes son: Cuencos, cazuelas y vasos Campaniformes,

-YACIMIENTOS TÍPICOS:

-EL VENTORRO

-ALDEHUELA

-SALMEDINA

#### **b) PUNTILLADO:**

-Aparece en menor porcentaje.

-YACIMIENTOS TÍPICOS:

-CAMINO DE LA YESERA

-CASA DE EL CERRO.

-PEDRO JARO II

#### **c) CERÁMICA DE TRADICIÓN CAMPANIFORME:**

YACIMIENTOS TÍPICOS:

-TEJAR DE SASTRE





- PEDRO JARO I
- QUEMADERO
- CAMINO DE LA YESERA

### 5.3. FORMAS DE VIDA TÍPICAS DEL PERIODO

LA FAUNA Y LA FLORA Típica del Bronce Campaniforme corresponde, lógicamente, con la del Bronce inicial (no olvidemos que se trata de un periodo “cultural”, no cronológico pues sus fechas referenciales coinciden con las de éste).  
Encontramos:

- Vacas y Cerdos
- Ovinos.
- Caprinos.
- Equinos.
- Pequeños roedores
- Aves. -Suideos.

- La presencia de ciervos y jabalíes implica la existencia de árboles, quizás en zonas estrechas cercanas a los ríos.

-Los análisis del polen hablan de pinos, encinas, fresnos y tilo.

-En cuanto a herbáceas existían compuestos liguríferos lo que implica que se trataba de una zona de pradera apta para el pasto.

LA ECONOMÍA: Se basaba en :

-La Ganadería::Aprovechaban la carne y los subproductos lácteos (queseras) también utilizan el cuero y la lana para hacer vestidos

-La Agricultura: Debía existir por la presencia de Dientes de hoz y hojas., pero los análisis polínicos demuestran que debía haber pocos cereales.

-Se suele pensar también en una clara ACTIVIDAD METALÚRGICA demostrada por el uso de crisoles.

-LOS HABITAT: Estaban formados por poblados normalmente desprovistos de medios defensivos.

-A menudo (por ejemplo en el Yacimiento de “El Ventorro”) encontramos fondos de cabañas de forma oval, que han sido asociados a restos de madera, lo que ha permitido suponer que formaron parte de el material constructivo de cabañas. En el caso de este Yacimiento se ha calculado que el asentamiento pudo haber concentrado al menos 200 cabañas en una superficie de unos 120 x 1, 35m., produciéndose varias reocupaciones.





## **6. YACIMIENTO DE FÁBRICA DE LADRILLOS**

### **6.1. DATOS TÉCNICOS**

El Yacimiento de Fábrica de ladrillos fue encontrado en 1982 en el punto de confluencia del Arroyo Culebro con el Manzanares, a sólo dos kilómetros de la desembocadura del Manzanares en el Jarama, en 1ª terraza baja del Arroyo Culebro.

### **6.2. MATERIALES ENCONTRADOS**

Al comenzar la excavación se encontró un hábitat o pequeña explotación de corta duración.

#### **6.2.1. CERÁMICA:**

- Se han encontrado 706 fragmentos, de entre ellos algunos campaniformes.
- En cuanto a la Pasta y tratamiento de superficies encontramos grandes diferencias entre las piezas
- Sobre su Composición mineralógica:
  - Los componentes son: Cuarzo, Feldespato Potásico y Cálculo y Micas
  - Las materias primas se usan en proporciones distintas o se realiza a cocción a distintas temperaturas, no se sabe si por dar apariencia distintas a las piezas o por los distintos usos que se les puede dar.
  - El desengrasante utilizado en las piezas es también muy diferente
  - La Cocción es también muy diferente de unas piezas a otras
  - En cuanto a la Forma, a menudo parecen responder al típico lote doméstico con recipientes de pequeña y medianas dimensiones.
- DECORACIÓN:
  - Los Campaniformes-(0,5%): presentan tipos incisos y puntillados
  - Otros son carenados y con decoración de Boquique, con decoración impresa y excisa con variedad de temas: Ej. zig-zag, espigas, ondas.





### **6.2.2. MATERIAL LÍTICO**

-Se han encontrado unas 200 lascas de sílex- algunos laminares, (muchas seguramente productos naturales de la terraza fluvial)

-El más importante es un elemento de hoz,- se trata de un fragmento de moledera granítica pulimentada.

-También se han encontrado cuchillos.

### **6.2.3. PELLAS DE BARRO**

-Existen Abundantes restos de posibles cerramientos en barro, sobre todo en la cata 6 y .

## **6.3. CRONOLOGÍA Y FORMAS DE VIDA**

-Pertenece al Bronce Final. Su fecha según el método Carbono 14 sería la de los alrededores del año 540 a.c -La estructura de fondo de cabaña se basaría aquí en cabañas de escasa envergadura con cierres débiles y ausencia de materiales pesados como grandes postes de madera. Tampoco existirían zócalos excavados en el subsuelo ni anclajes importantes.

-No tienen actividad metalúrgica y la existencia de granito indica que existió una captación de materias primas en la sierra (de donde procede el cobre).

-Los restos de madera carbonizada implicarían hogares. En general podemos considerar el yacimiento como un Hábitat o pequeña explotación de corta duración.







## **7. HABITAT ROMANO DE LA TORRECILLA**

### **7.1. DATOS TÉCNICOS**

#### **7.1.1. SITUACIÓN:**

-En la Finca “ La Torrecilla de Iván Crispín” a la derecha del río Manzanares

- En el Km 9 y 10 a la izquierda de la antigua Cañada de Galiana, en la pista de acceso a la depuradora de aguas residuales

#### **7.1.2. AÑO DE LA EXCAVACIÓN**

-Junio 1980

#### **7.1.3. EXCAVADORES:**

- Dña Charo Lucas
- Dña Concha Blasco
- Dña Angela Alonso

#### **7.1.4. DESARROLLO:**

- En 1975 se produjo el descubrimiento de la Necrópolis visigoda
  - En 1979 se realizó una excavación de urgencia
  - En 1980 se realizaron una serie de excavaciones en el lugar concreto
- Tras una prospección en la zona se descubrió un socavón ocasionado por la lluvia que dejaba al descubierto parte de un grueso muro de piedra a partir del cual se planificó el resto de la excavación, dividiendo el espacio en tres cuadrículas, dos en la zona del muro de 5 x 5 y uno a 200 mts.





## 7.2. PRINCIPALES MATERIALES ENCONTRADOS Y CARACTERÍSTICAS

### 7.2.1. ELEMENTOS CONSTRUCTIVOS

#### MUROS:

- Se han encontrado 3 muros de piedra de mampostería irregular de toscas piedras trabajadas con mortero de arena y cal.
- El mejor conservado atraviesa la habitación 1-2 es muy grueso (66 cm), formado por triple hilada de mampuestos parte fue enterrado como cimentación en unos 30cm,
- Otros muros gruesos deberían servir de basamento a muros de tapial encofrado.

#### REVESTIMIENTOS: ESTUCOS.

- Todas las habitaciones estaban cuidadosamente revestidas, consiguiendo una mayor belleza mediante la decoración pintada .
- Características: - Colores: rojo vivo y granate, negro y amarillo.
- Dibujos geométricos: bandas anchas, motivos lineales a veces con algunos rojos.
- Zonas: inferior- lisa y blanquecina  
superior- pinturas.

#### PAVIMENTOS.

- Realizados con la Técnica de Opus Signimun, entre 5 y 10 cm de espesor (a base de ladrillos o tejas machacadas con mortero de cal y arena .
- En una habitación se ha encontrado también rodapié.
- El suelo descansa sobre aglomerados de piedras machacadas (solera) con un máximo 25 cm de espesor.

#### CUBIERTA.

- Formada por Tejas curvas de grandes dimensiones en posición cóncava-convexa, que apoyarían sobre otras más planas, que rellenarían los espacios de un entramado de madera (del que han sobrevivido muchas dovas.)
- Las tejas son tipo IMBEX sin marca, de alfar con decoración a base de digitaciones paralelas algo onduladas.

#### HABITACIONES.

Debía tratarse de una morada de grandes dimensiones, bastante confortable, con agua, saneamientos, calefacción, y baños.





### **7.2.2. HALLAZGOS MUEBLES**

#### **CERÁMICAS:**

-Se han encontrado fragmentos cerámicos de vasijas común.- lisa., de tamaño mediano

(escasa presentación decorativa)

- En cuanto a TERRA SIGILLATA, lo más importante son Fragmentos decorados con grandes aros, fechables en el s.IV d.c.

#### **INDUSTRIA LÍTICA Y OSEA:**

-Se han encontrado Restos óseos de fauna variada: bóvidos, cápridos, cerdos, jabalíes

### **7.2.3. OTROS:**

-FRAGMENTO DE VIDRIO: Azul claro, de buena calidad y con decoración en relieve.

-ESCAMAS DE NÁCAR

## **7.3. CRONOLOGÍA y FORMAS DE VIDA QUE PRESENTA**

- Pertenece a la época romana: En torno a los siglos II y III

-Presenta una ocupación ininterumpida hasta la baja época romana, continuando en la visigoda

- Se trata de una IMPORTANTE VILLA: (sólo excavada en su mínima parte) con:

- Un extenso latifundio de tierra de labor . Con canalizaciones desde el río .

- Una morada de grandes dimensiones y confortable.

- Entrada de aguas .

- Saneamientos: baños, calefacción .

-Además debían existir construcciones hasta el mismo río y quizás también una especie de elementos defensivos, pues algunas piedras son de grandes dimensiones.

- En zonas próximas se han localizado otras villas: a unos 7 km, en Villaverde bajo, perteneciente a los S. I-II, en Carabanchel y Casa de Campo. Todo nos lleva a pensar que debía existir una vía desde el puerto de la Fuenfría pasando por el arroyo Meaques y término de Getafe que llegaría a Titulcia, Aranjuez.





## **8 EL JARDINILLO**

### **8.1. DATOS TÉCNICOS:**

#### **8.1.1. SITUACION:**

-KM 9'800 a la izquierda de la carretera de Madrid a San Martín de la Vega. En la Finca de Torrecilla de Iván Crispín., perteneciente al Término de la Aldehuela., -terreno formado por sedimentos cuaternarios-

#### **8.1.2. COORDENADAS:**

-40º 18' de Latitud Norte y 0º 04' de Longitud Este.

#### **8.1.3. AÑO DE LA EXCAVACIÓN**

-A comienzos de 1975 con motivo de explanación para el acceso al arenero.

-La 1ª Campaña de excavación tuvo lugar en la primavera de 1975.

- La 2ª Campaña de excavación-se produjo en Junio de 1979.

#### **8.1.4. EXCAVADORES:**

Carmen Priego y Salvador Quero.

#### **8.1.5. DESARROLLO:**

En la primera Campaña se hallaron 3 tumbas, en la 2ª campaña se excavaron 10 tumbas más.





## **8.2. PRINCIPALES MATERIALES ENCONTRADOS**

-En la primera Campaña se localizaron 3 tumbas, Orientadas de E a W, en forma de paralelepípedo rectangular con ensanchamiento en la cabecera y estrechamiento en los pies, que habían sido construidas con grandes lajas de piedra caliza y piedras más pequeñas que actuaban como contrafuertes de las paredes.

-Los enterramientos estaban próximos entre sí, dejando pasillos laterales en los que han aparecido algunos restos.

-Durante la segunda Campaña: se encontraron 10 nuevas tumbas, La mayoría de ellas de piedra caliza y el resto con mampostería o ladrillo y tejas (imbrex y tégula). En algunos casos también se utilizaron cubiertas de hojas de caliza. En ellas encontramos enterramientos múltiples o reutilización, con alta densidad de enterramiento.

-Son tumbas exentas, normalmente con pequeños pasillos y con paredes medianeras que llegan a yuxtaponerse.

### **8.2.1. TIPOS DE TUMBAS**

En general se han establecido 3 tipos de tumbas:-Tipo A: De lajas delgadas, de caliza para laterales, cabecera, pies, y cubierta . Con contrafuerte de piedra. Es el tipo más común.

-Tipo B: Obra de mampostería con piedras unidas por mortero, y a veces, con ladrillos o imbrices rotos.

-Tipo C: Con bipedales, formando la cubierta con paredes con cantos de río, imbrices y ladrillos. Con cabecera de gran bloque de piedra caliza.8.2.2.-

### **8.2.2. CARACTERÍSTICAS GENERALES:**

-En todas se encontraron clavos que confirman la existencia de ataúdes de madera.

-En el suelo, bajo los cadáveres aparece tierra apisonada.

-Son Tumbas pertenecientes a adultos.

-Su postura es de decúbito supino, con cabecera hacia el norte.

-Han aparecido restos de ceniza- que implican ritos litúrgicos sobre las piezas

-Se han encontrado también Amuletos

#### **AJUARES:**

-Son en general pobres:

#### **METAL:**

-Clavos y grapas de hierro.

-Broches de bronce fundido de lengüeta rígida con bordes redondeados.





-Aguja de bronce con extremidad doblada en gancho.(típica romana y frecuentemente visigoda).

#### VIDRIOS:

-Se han encontrado 11 fragmentos-

-Tono verde azulado con poros e impurezas.

-Formas:

- Cuentas de collar-verde translucido con irisaciones y rojas.

-Ungüentarios (ambas formas típicas del s. V)

#### CERAMICA:

De dos tipos:

-TIPO A:

-Pintada: Restos pertenecientes a una jarra globular. con características típicas de la necrópolis del Duero:

\* Barro Rojizo.

\* Decoración en Zonas.Líneas Anchas y color negro de manganeso

\* Espesor pequeño.

\*Formas Globulares

- Cronología: siglo IV.

-Tipo B:.

- Común:

- Es la más abundante.

- Superficie gris-negra y barro marrón rojizo.

-Formas:

Ollas con borde vuelto hacia fuera.

- Ollas con ranura en el borde.

-Morteros (Siglo III-IV)

-Ollas para guardar provisiones

- Cuencos

-Fuentes

-Copas -de forma troncocónica-

-Jarras de cuello estrangulado.

-Cerámica Sigillata: 11 fragmentos. Formas lisas y decoradas

#### LADRILLOS Y TEJAS:

- De gran tamaño adornados con aspas digitales en rehundido, con una posible inscripción en cursiva. cuyo tipo de letra responde al s. III.

-Este tipo de ladrillo llamado bipedales es típico de pavimentos o paramentos que quizás fueran reutilizados para el enterramiento.

-Otros ladrillos presentan decoración a Peine y restos de pintura al temple

- También aparecen Tejas curvas-imbrices muy abundantes y con marcas digitales que forman acanaladuras paralelas.





### **8.3. OTROS HALLAZGOS EN TERRENOS PRÓXIMOS**

#### **8.3.1. PATENA DE BRONCE:**

- De 180 mm de diámetro- forma de plato llano con borde horizontal y con base de anillo circular de bronce soldado al plato - No se conserva el mango  
-Su decoración es de Tetón con imbricaciones y Roseta. Borde con zig-zag

- Típico de época visigoda. (quizás usado en ceremonias de bautizo o como aguamaniles).

-Fecha Probable: Segunda mitad del s. VII: 650-711

#### **8.3.2. SÓLIDUS AUREUS:**

-Pertenece al Emperador Honorio (393-423)

LEYENDA:

DN HONORI/ VS PF AVG

TIPO:

El emperador diademado a derecha.

LEYENDA:

VICTORIA/A AVGGG

TIPO:

El emperador de frente, con atuendo militar, sostiene una Victoria

-Se trata de una moneda de tradición romana, frecuente en los s. VI y VII

#### **8.3.3. CERÁMICA EN “SILOS”:**

- Jarra semiesférica de cuerpo troncocónico- a torno, tiene grabada en la pared una U invertida . - Jarra de perfil redondeado a torno de color castaño claro, con decoración esgrafiada.

### **8.4. CRONOLOGÍA y FORMAS DE VIDA:**

-El Yacimiento se puede datar en el SIGLO VIII. (Fecha marcada por la Patena)

-Se trata claramente de un Yacimiento visigodo (patenas y jarras de cerámica) pero en el que la falta de otros ajuares típicos hace pensar en una población de mayoría hispano-romana con substrato indígena.





## NOTAS DE ESTUDIO

A series of horizontal dotted lines for writing notes, spanning the width of the page.







# APÉNDICE

“GETAFE EN TU MOCHILA”  
UN DISEÑO CURRICULAR  
PARA LA ENSEÑANZA  
SECUNDARIA OBLIGATORIA





## **1. LAS POSIBILIDADES EDUCATIVAS DEL ENTORNO**

**S**obre el estudio del entorno resulta comúnmente aceptado su alta potencialidad educativa, que se manifiesta desde varios niveles entre los que podemos señalar :

a) Acerca los contenidos académicos a la realidad del alumno, del individuo, del sujeto que aprende .

b) Da un sentido y una virtualidad más cercana al aprendizaje : No se trata de estudiar exclusivamente el Arte Barroco, sino cómo se manifiesta en una Iglesia por la que el alumno quizá pase a menudo. No se trata de estudiar cualquier guerra más o menos distante en el tiempo, sino cómo afectó ésta a su localidad. No se trata únicamente de estudiar el Paleolítico, sino de ver qué hicieron hombres y mujeres que entonces vivían " en el mismo territorio " en que nosotros ahora vivimos.

Por otro lado, si el estudio del entorno incide en el aprendizaje individual también podemos afirmar que tiene una perspectiva social pues permite a una comunidad :

1) Aprender de lo que hemos hecho y considerar sus enseñanzas para plantearse el futuro .

2) Reforzar los lazos de solidaridad en el grupo humano al que se pertenece desde una perspectiva de la Historia como obra colectiva .

3) Plantearse desde su conocimiento la importancia de la conservación del Patrimonio Histórico como obra colectiva de una Comunidad .

4) Profundizar en valores básicos para una Comunidad como la Tolerancia y el Respeto.

Si todas estas razones justifican el estudio del Entorno, de todo aquello más inmediato que nos rodea, el estudio de éste para cualquier educador o individuo esta inmerso en una curiosa contradicción, siendo lo más cercano es aquello de lo que menos solemos saber. Y en el caso que nos ocupa, además, la dificultad para encontrar documentación que nos permita reconstruir la historia de nuestra localidad, Getafe, no está tanto en que ésta no exista, sino en el grado de dispersión en que se encuentra.

Así pues, consideramos fundamental esta potencialidad tanto individual como social del estudio del Entorno, pero siempre tratada en el aula dentro de un planteamiento curricular en el que de perfectamente integrado en los elementos del currículo.





## **2. ASPECTOS CURRICULARES**

### **2.1. OBJETIVOS**

**P**ensamos que esta experiencia, presenta grandes posibilidades para facilitar la consecución de los Objetivos Generales del Área, pero junto a estos pensamos que resulta un objetivo fundamental el de demostrar a los propios alumnos que son perfectamente capaces de realizar un trabajo donde lo fundamental es que ellos tomen un papel activo y protagonista de su propio aprendizaje -rompiéndose así lo que por desgracia todavía sigue siendo demasiado habitual: que sea un simple receptor, un elemento pasivo del aprendizaje.

Lo fundamental aquí será por lo tanto realizar procesos de investigación, entender por experiencia lo que es el método científico, lo que son las fuentes primarias y secundarias y los problemas de cada tipo, las dificultades de estructurar la información.....

### **2.2. CONTENIDOS**

En lo que a Contenidos Generales se refiere, más importantes que los contenidos puramente conceptuales, o lo que antes se llamaban simplemente Contenidos, consideramos que serán los procedimientos y las actitudes. En este sentido defendemos la línea mantenida por G. SACRISTAN<sup>44</sup> para el que “El contenido no es más que un medio para algo, no un fin en sí mismo”.

#### **2.2.1. CONCEPTUALES**

Coinciden con Los Contenidos Específicos de los diversos aspectos del currículo del área.

---

<sup>44</sup> G. Sacristán: “*Teoría de la enseñanza y desarrollo del currículo*”. Madrid -Anaya 1985- pag. 170





### **2.2.2. PROCEDIMENTALES**

#### TRATAMIENTO DE LA INFORMACIÓN

- Análisis e interpretación de documentos
- Clasificación y registro de documentación
- Utilización de Fuentes de información primarias y secundarias, manejadas de forma crítica.
- Interpretación y representación de procesos de cambio histórico mediante Diagramas, ejes temporales, cuadros cronológicos, mapas, exposiciones y murales.
- Elaboración de secuencias temporales partiendo de fuentes diversas
- Contrastación y síntesis de diversas fuentes
- Análisis de objetos cotidianos.
- Análisis e interpretación de piezas desde diferentes perspectivas (sociológica, iconográfica...)
- Adquisición de técnicas de trabajo intelectual tales como hacer fichas, rellenar hojas de observación...

#### CAUSALIDAD MÚLTIPLE

- Análisis de factores multicausales que intervienen en los procesos humanos y sociales.
- Explicación y categorización de distintos factores causales, distinguiendo entre circunstancias causales y motivos personales.
- Distinción entre causas de corta y larga duración.
- Distinción entre consecuencias a largo y a corto plazo.
- Preocupación por la interpretación y la objetividad en la investigación histórica.
- Rigor y claridad en la obtención, cita y presentación de la información.

#### INDAGACIÓN E INVESTIGACIÓN

- Planificación y realización de estudios e investigaciones sencillas a partir de fuentes accesibles, especialmente materiales, sobre hechos significativos
- Realización de preguntas, informes, estudios monográficos, etc.

### **2.2.3 CONTENIDOS ACTITUDINALES:**

#### RIGOR CRÍTICO Y CURIOSIDAD CIENTÍFICA.

- Interés por conocer las características, problemas, antecedentes... del entorno más próximo a nuestra vida y a nuestra persona.
- Reconocimiento del alcance y las limitaciones de las acciones humanas.
- Interés por descubrir las variables que inciden en los hechos históricos.
- Sensibilidad y preocupación por el rigor y la objetividad en la interpretación de informaciones manifestando una actitud de rechazo ante las explicaciones simplistas.





## VALORACIÓN Y CONSERVACIÓN DEL PATRIMONIO

- Valoración del medioambiente y el ecosistema del entorno.
- Valoración de los vestigios del pasado que dan vida a nuestro Patrimonio Cultural.

## TOLERANCIA Y SOLIDARIDAD.

- Tolerancia ante las opiniones e ideologías distintas.
- Rechazo ante las actitudes que ponen en peligro los derechos humanos.
- Disposición a colaborar en actividades del centro
- Disposición a colaborar en actividades del grupo
- Valoración del esfuerzo personal y colectivo.
- Valoración de la idiosincracia personal de los distintos grupos sociales, asociaciones culturales...

## 2.3. METODOLOGÍA

En este aspecto, siguiendo las indicaciones de Taba<sup>45</sup> consideramos interesante distinguir claramente los procesos y las actitudes y siendo fieles a las indicaciones de Kuhn<sup>46</sup> establecer, a modo de Paradigmas o marcos ordenadores, una red de conceptos básicas en cada aspecto.

Los Procedimientos que consideramos más importantes para trabajar son representaciones gráficas, análisis e interpretación de fuentes de distinto tipo., tanto a este nivel procedimental (en tratamiento de la Información, Causalidad Múltiple e indagación e investigación) como actitudinal (en cuanto a Rigor crítico y curiosidad científica, Valoración y Conservación del Patrimonio y Tolerancia y Solidaridad)

En lo que a CONSIDERACIONES METODOLÓGICAS se refiere, pensamos que los temas abordados presentan grandes posibilidades para propiciar un aprendizaje significativo y permiten, como hemos comentado, conseguir que los alumnos y alumnas se sientan protagonistas de su propio aprendizaje.

En cuanto a relaciones con los alumnos y estrategias de aprendizaje, optamos absolutamente por una enseñanza activa, basada en unas relaciones abiertas con los alumnos, y en la que se utilicen los dos tipos básicos de estrategias: expositivas -en breves introducciones- y básicamente de indagación, en todo el proceso.

## 2.4. EVALUACIÓN

En cuanto a los Criterios de Evaluación, diferenciamos lo que serían Elementos de Evaluación de lo que serían propiamente instrumentos. En cuanto a lo primero, nos definimos por una evaluación interna al propio proceso de aprendizaje, que en ningún momento rompiera la dinámica de trabajo, que evalúe el proceso y no el producto únicamente, y que sea cualitativa y continuamente relacionada con los objetivos.

<sup>45</sup> Taba, H.: "Elaboración del currículo". Troquel. Buenos Aires, 1974. pag. 229

<sup>46</sup> Kuhn, TH. S.: "La estructura de las revoluciones científicas". Fondo de Cultura Económica. México. 1945





Optamos también por una evaluación triangular, que evalúe no sólo a nuestros alumnos/as sino también el propio diseño curricular de la experiencia así como nuestra actitud y trabajo como profesores.

Todo ello definiendo, por lo tanto, una evaluación sumativa es decir: integral, continua, sistemática, compartida (con autoevaluación por parte del alumno/a) y reguladora de todo el proceso, y por supuesto, partiendo siempre de las preconcepciones de estos/as.

En cuanto a lo que serían Instrumentos de evaluación, los clasificamos en:

-Instrumentos Globalizadores: Cuaderno de Trabajo, (que debería estar completo, ordenado, "asimilado" y "limpio") y esquemas previos y finales.

-Instrumentos de Proceso: Observación (del ritmo, interés y autonomía de los alumnos/as), Corrección de actividades, Debates y Puestas en común.

-Instrumentos de refuerzo: Preguntas Puntuales y Ejercicios de Recapitulación que deberían comprender al menos: Elementos de Reconocimiento, Elementos de Aplicación y Elementos de Relación. En ellos valoraríamos fundamentalmente su capacidad de aplicación de destrezas y conocimientos así como su capacidad de organización y argumentación)

-Instrumentos de Autoevaluación : Pensamos que resulta muy útil que los alumnos/as se auto-evalúen, como un elemento más de evaluación, después de contestar al siguiente cuestionario:

-¿Qué he aprendido?

-¿Cuánto tiempo he dedicado?

-¿Cómo he trabajado: lugares, medios....?

-¿Qué me ha interesado más: Respecto a los contenidos, a mi forma de Trabajo, a la forma de Organización de las Clases?

-¿Qué cambiaría?: Respecto a mi trabajo y a la clase.

Por otro lado los Instrumentos de Evaluación que plateamos serían de dos tipos: Individuales y Colectivos. Si bien las estrategias de trabajo en grupos serían las más utilizadas, como ya hemos comentado, el propio proceso diferenciará elementos individuales a tener en cuenta tales como el papel de cada alumno/a dentro del grupo, en las exposiciones de Trabajos, en las dudas planteadas...así como en los propios ejercicios de recapitulación (a los que ellos siguen llamando "exámenes").





### **3. ORGANIZACIÓN DEL TRABAJO**

Como ya hemos explicado, nuestra idea del aprendizaje es la de un “Proceso de Autoincorporación de unas habilidades o de unos Conceptos, modificando o ampliando las preconcepciones o ideas que se tenían de aquello e integrándolo en nuevas redes conceptuales o estructuras cognitivas”. Por esto, el método y la organización del trabajo por la que optamos es esencialmente deductivo.

Por esto, cada aspecto a tratar se inicia intentando extraer lo que los alumnos/as ya saben de él. A partir de aquí intentaríamos llevarlo a definiciones, a conceptos que nucleen lo tratado en un proceso operativo en el que lo fundamental será siempre lo que ellos hacen, las actividades que desarrollen (incorporar conceptos a base de incorporar destrezas).

En concreto, las “formas” educativas en las que pensamos se debe basar toda la organización del trabajo -cuyas fases serán descritas en el apartado siguiente- se basarían en:

- APRENDIZAJE POR REPETICIÓN:
- APRENDIZAJE POR DESCUBRIMIENTO:
- APRENDIZAJE POR DESCUBRIMIENTO GUIADO:

Por otro lado, desde el punto de vista de Estrategias empleadas podemos decir que en todo el proceso se emplearían al menos:

- ESTRATEGIAS DE TRABAJO EN GRUPO
- ESTRATEGIAS DE TRABAJO INDIVIDUAL
- ESTRATEGIAS DE AUTO EVALUACIÓN
- ESTRATEGIAS DE DEBATE Y PUESTA EN COMÚN

Otra cuestión que conviene advertir es que consideramos importante que desde el principio se insista a los alumnos para que presenten la información de la forma más esquemática y gráfica posible, dado que se trata de materiales que deberían ser expuestos, por lo que tendrá gran importancia en ellos la presentación visual. Se deberían, por lo tanto, incluir en ellos mapas, dibujos, esquemas, organigramas, gráficos que ilustren y den sentido a la información que ya debería ser por sí esquemática. Con esta medida pretenderíamos, “obligarles” a acercarse visualmente a los temas y favorecer las actividades de resumen y de organización de ideas, al tiempo que desarrollar la Creatividad.







### **3.1. SECUENCIAS DE ACTIVIDADES**

Como Plan de Trabajo concreto optamos por definir una secuencia de Fases o Etapas generales a todos los siete bloques o aspectos del Trabajo (Arqueología, Historia, Arte, Demografía, Urbanismo, Sociología y Geografía). Lógicamente las peculiaridades de la disciplina a la que se refiere cada bloque, así como de los materiales obtenidos como punto de partida de cada trabajo, obligaran a algunos cambios en la Secuencia General de Fases.

#### **3.1.1 FASE PREVIA**

Paralelamente a la localización y estudio por nuestra parte de los materiales que necesitaremos para nuestro trabajo, nos planteamos en el aula como paso previo a todo el proceso varias actuaciones sobre conceptos y procedimientos básicos del área general a tratar:

El Estudio del Método Científico, El método Hipotético Deductivo, con ejercicios prácticos para manejar estos conceptos. (en la línea de los Juegos de detectives del Proyecto de "Historia 13-16")

El Estudio de técnicas básicas de representación gráfica.

A partir de aquí será necesario realizar una asignación de aspectos a trabajar en mayor profundidad para cada grupo.

#### **3.1.2. FASE INICIAL**

Asignado y explicado a los alumnos y alumnas de cada grupo el bloque en el que deberán profundizar proponemos el siguiente esquema general de trabajo :

##### **3.1.2.1 Estudios de tipo general (dentro del área concreta elegida)**

- Los pasos de trabajo dentro de esta fase serían:

##### **A. Estudio de las técnicas fundamentales de la Disciplina base:**

Es decir técnicas fundamentales de la Arqueología, la Historia, la Sociología, la Geografía o el Urbanismo - de la que esten trabajando en ese momento, intentando insistir siempre en su conexión y formas de hacer común con las otras disciplinas de esta gran área que son las CCSS.

##### **B. Elaboración progresiva de un glosario de Términos específicos**

Que se iría aumentando durante las demás fases del trabajo

##### **C. Estudio de los Conceptos Principales**

Tratamiento de carácter general de los principales conceptos que se van a trabajar aplicados a Getafe dentro de cada aspecto.





#### **D. Conferencia introductoria a cargo de un Especialista**

Por su carácter de importante Fuente de Información.

#### **E. Visitas de carácter introductorio**

A Museos o Espacios determinados, también con un doble objetivo: Aumentar la motivación al despertar su curiosidad por adquirir más información sobre lo que están viendo, y empezar a tomar notas y datos (aún con un carácter general dentro del aspecto de trabajo es decir sobre Arqueología, Historia... pues conscientemente aún no habremos dividido en temas concretos el área de trabajo)

#### **F. Puesta en común de la información localizada.**

En el aula se procuraría ir cerrando el marco de trabajo hacia Getafe, realizando una primera sistematización de informaciones con las que contamos y obteniendo un primer borrador del esquema de trabajo a utilizar a partir de ese momento.

### **3.1.2.2. EL ESTUDIO DE TEMAS CONCRETOS**

Una vez trabajados por todos los alumnos y alumnas de cada clase los elementos de tipo general y la información básica del aspecto concreto que se les haya repartido: Historia, Arqueología..... se pasaría a una especialización en temas muy concretos.

Este apartado del Trabajo contaría con los siguientes pasos:

#### **A. Organización de Grupos de Trabajo y reparto de temas**

La asignación de temas concretos de trabajo se realizaría mediante una previa oferta de los temas a elegir e intentando respetar sus peticiones y negociando cuando más de un grupo pida un tema concreto, pero siempre se intervendría "prudentemente" procurando que los temas sean acordes a las peculiaridades de cada grupo, sus capacidades, habilidades....

#### **B. Entrega de Materiales a cada grupo:**

Se les entregaría un amplio dossier con información preseleccionada por nosotros con la que ellos deberían empezar a trabajar. En algunos casos la información se entregaría completa desde el principio, en otros se iría entregando progresivamente por ir desarrollando un proceso gradual -en los aspectos más complicados.

#### **C. Entrega y explicación de un esquema común de investigación**

Se debería procurar seguir una línea común pero será inevitable la utilización de esquemas específicos

#### **D. Explicación del Trabajo**

Consideramos fundamental volver a insistirles en lo que pretendemos





que consista su trabajo final, que debería cumplir una serie de características: ser profundamente esquemáticos y analíticos (no perderse en detalles, sino analizar los elementos fundamentales de cada punto), ser claros y ser lo más gráficos posibles.

### **F. Nueva visita a los Museos y Entornos**

Que deberían realizar ya por su cuenta, en horario extraescolar para adquirir cada uno más información concreta de su trabajo asignado, o que, en todo caso se podría organizar como actividad de aula.

### **3.1.3. FASE DE DESARROLLO**

#### **a. Lectura en clase**

De los artículos y materiales de trabajo de forma individual por parte de los alumnos/as. Nuestro papel sería aquí el de solucionar y explicar dudas... Además en el aula existirían diversos materiales de consulta: tanto los paneles, los otros materiales que acompañan a esta maleta, como posibles materiales extras que cada profesor pudiera ir consiguiendo.

#### **b. Subrayado.**

Incluiría: Propuesta de Subrayado a lápiz, corrección y explicación de errores, nueva "vuelta" (este proceso normalmente se repetiría dos o tres veces) y subrayado final a rotulador fluorescente para facilitar el visionado.)

#### **c. Resumen General de cada FUENTE (Artículo, Libro...)**

Cada grupo debería, en esta fase, realizar un resumen de un máximo de dos folios sobre cada uno de los artículos con los que cuenten, una vez realizado se procedería a la corrección, explicación de errores y repetición.

#### **d. Resumen General del tema de trabajo:**

Se trataría de que unieran los resúmenes de cada artículo, material... en un resumen común del tema de trabajo que se les hubiera asignado. Por otro lado, en esta fase se les aconsejaría fueran siguiendo como pauta los puntos del esquema y tomando referencias de posibles ilustraciones, pero utilizando aún el lenguaje del resumen. -Esta parte también estaría seguida de corrección y explicación de errores, a menudo con reentregas y nuevas versiones.

### **3.1.4. LA FASE FINAL**

Llegados a este punto pasaríamos directamente a dar forma al trabajo. Realizando los siguientes pasos:

#### **a. Proceso de captura de imágenes**

Es decir, fotografiado de imágenes que nos faltaran, de piezas concretas, lugares..... así como Grabación en vídeo de ellas, si así nos lo planteáramos.





### **B. Cumplimentación de los esquemas de trabajo:**

Confección de un borrador de esquema con referencias a las ilustraciones utilizables.  
Corrección y reentrega.

Posibilidad de tratamiento informático del trabajo, con entrega del trabajo en Disketes

Última corrección y configuración General de los títulos....

Impresión del texto.

### **C. Edición y Montaje final.**

Si se dispone de un Scanner, el montaje final para la posible exposición quedaría muy facilitado. En el caso contrario habría que proceder a la edición final recortando texto y láminas sobre nuevos folios.

### **D. Puesta en común de los trabajos de los distintos grupos:**

### **E. Elaboración de un resumen general**

Se trataría, con este paso, de reunir los esquemas de todos los grupos en un resumen general del bloque -La Historia de Getafe, la Arqueología, el Arte...etc que se pudiera exponer a los compañeros de otros grupos que hubieran trabajado aspectos diferentes.

## **3.1.5. ESPECIFICACIONES POR BLOQUES**

En este apartado queremos aportar únicamente el reparto de temas concretos a trabajar por los grupos dentro de cada uno de los aspectos generales que tratamos, así como los esquemas de investigación utilizados en cada aspecto. Las fases de trabajo corresponden a las generales. explicadas en el apartado anterior con sus lógicas concreciones en función del aspecto que comprendan y que no desarrollamos ahora por motivos de espacio.

### **A. ESQUEMA DE INVESTIGACIÓN PARA YACIMIENTOS ARQUEOLÓGICOS**

En General hemos de advertir que los aspectos Arqueológicos resultan bastante complicados de Trabajar . La información que se logra conseguir tiene necesariamente un carácter muy técnico y descriptivo, al estar basado, en casi todos los casos, en Memorias de Excavaciones.

#### **ESQUEMA DE INVESTIGACIÓN YACIMIENTOS ARQUEOLÓGICOS**

1.- Localización del Yacimiento:

1.1. Situación

1.2. Coordenadas

2.-Características de la Excavación:

2.1.-Año

2.2.-Excavadores/as

2.3. -Desarrollo





- 3.- Materiales Encontrados
  - 3.1.- Cerámica: Formas, Materiales, Decoración, Usos...
  - 3.2.- Industria Lítica y Osea.
- 4.- Cronología del Yacimiento
- 5.-Formas de Vida que representa

## **B. ESQUEMA DE INVESTIGACIÓN PARA ASPECTOS HISTÓRICOS**

### ESQUEMA DE INVESTIGACIÓN ESTUDIO HISTÓRICO POR SIGLOS

- 1.- Urbanismo
  - 1.1. Extensión
  - 1.2. Comunicaciones
  - 1.3. Calles
  - 1.4. Principales Edificios
  - 1.5. Casas
- 2.-Población: 3 datos de referencia
- 3.-Actividades Económicas:
  - 3.1. Sector Primario
  - 3.2. Sector Secundario
  - 3.3. Sector Terciario
- 4.-Sucesos, Curiosidades y Costumbres
- 5.-Organos de Poder Municipal (Ayuntamiento-
  - 5.1. ¿ Quién Manda? : Instituciones y Cargos
  - 5.2. ¿Cómo se manda? : Funciones
- 6.- Servicios:
  - 6.1. Suministro de Agua
  - 6.2. Enseñanza
  - 6.3. Medicina
  - 6.4. Cementerio
  - 6.5. Energía Eléctrica
  - 6.6. Otros...
- 7.- Personajes y Visitantes:
  - 7.1. Personajes Locales
  - 7.2. Visitantes Ilustres.

## **C. ASPECTOS ARTÍSTICOS**

Proponemos el trabajo sobre los siguientes temas/ monumentos:

EL CERRO DE LOS ANGELES -HASTA EL S. XIX

EL CERRO DE LOS ANGELES :- S. XX

LA IGLESIA DE LA MAGDALENA: -ARQUITECTURA

LA IGLESIA DE LA MAGDALENA: ESCULTURA Y PINTURA

LA IGLESIA DE SAN EUGENIO





LA ERMITA DE NTRA. SRA. DE LA CONCEPCIÓN  
OTROS MONUMENTOS: LA CARCEL, LOS ESCOLAPIOS Y LA IGLESIA DE  
STOS. JUSTO Y PASTOR.

#### **D. ESQUEMA DE INVESTIGACIÓN PARA DEMOGRAFÍA,**

##### ESTUDIO DEMOGRAFICO POR SIGLOS

- 1- Fuentes para su Estudio (Censos, Padrones etc..)
- 2.-Evolución de la Población
  - 2.1. En el siglo
  - 2.2. En Comparación con siglos anteriores
- 3.-Composición de la Población
  - 3.1. Por Sexos
  - 3.2. Por Estado Civil
  - 3.3. Por Naturaleza (Emigración....)
  - 3.4. Por Nivel de Instrucción
  - 3.5. Por Edades (Pirámides de Población
- 4.-Movimiento Natural de Población
  - 4.1. Nacimientos
  - 4.2. Matrimonios
  - 4.3. Defunciones
  - 4.4. Crecimiento Natural

#### **E. ESQUEMA DE INVESTIGACIÓN PARA ASPECTOS URBANÍSTICOS Y SOCIOLOGICOS**

##### ESTUDIO URBANÍSTICO Y SOCIOLOGICO

- 1-Evolución Urbanística de Getafe:
- 2.-Características urbanísticas.
  - 2.1. Situación/ Emplazamiento
  - 2.2. Planimetría
  - 2.3. Áreas Urbanísticas
- 3.- El Plan General de Ordenación Urbana
  - 3.1.Objetivos y Líneas de actuación
  - 3.2.Clasificación y Distribución del Suelo
  - 3.3. La Revisión del Plan
  - 3.4. Getafe en el próximo Plan General
4. Los Edificios de Getafe
  - 4.1.Tipologías
  - 4.2.Estudio Sociológico de la Demanda de Vivienda
- 5.- Los Barrios de Getafe
  - 5.1. Pirámides de Población de cada Barrio
  - 5.2. Evolución de la Natalidad en cada Barrio desde 1900
  - 5.3. Comparación de la Natalidad por Barrios desde 1897





- 5.4. La Distribución de la Población por Barrio
6. El Sector III: Su desarrollo Urbanístico
  - 6.1. Origen
  - 6.2. Desarrollo
  - 6.3. El Plan General del Sector III
  - 6.4 Un nuevo Planteamiento: Ventajas a Inconvenientes
7. La Población del Sector III: Caracterización Sociológica a partir de una encuesta a 360 vecinos
- 8.-Estudio Urbanístico y Sociológico de Cinco Cooperativas.:  
—(Nuevo Hogar - Pablo Iglesias-2001-El Artesón y Laderas)
- 9.- El Sector III en la Prensa Local.

## **F. ESQUEMA DE INVESTIGACIÓN PARA ASPECTOS GEOGRÁFICOS**

### **ESTUDIO GEOGRÁFICO**

- 1.-El Suelo de Getafe:
  - 1.1. El Origen del Suelo
  - 1.2. Corte Geológico
  - 1.3. Mapa Geológico
  - 1.4. Tipos de Suelos
  - 1.5. Características Generales
  - 1.6. Las Rocas
  - 1.7. Mapa Litológico
- 2.-La Altura del Terreno:
  - 2.1. Mapa Hipsométrico
  - 2.2. Cerros y Pendientes
- 3.-Hidrología:
  - 3.1. Red Fluvial de Getafe
  - 3.2. Hidrogeología
  - 3.3. Las Aguas Subterráneas
- 4.-Los Cultivos
  - 4.1. Características
  - 4.2. Tipos
- 5.- La Vegetación
  - 5.1.-Características
  - 5.2.-Tipos
  - 5.3.- Los Pastos
- 6.- La Fauna:
  - 6.1.-Características
  - 6.2.-Tipos
- 7.-Climatología.
  - 7.1.-Características Generales
  - 7.2.-El Invierno en Getafe.
  - 7.3.-El Verano en Getafe
  - 7.4.- Evolución Climática desde 1948





## **4. OTRAS SUGERENCIAS DIDÁCTICAS**

**A**demás del planteamiento curricular desarrollado, ofrecemos en este apartado algunas sugerencias concretas de otras actividades que se pueden utilizar para complementar el planteamiento anterior.

### **4.1. ACTIVIDADES EN EL AULA**

#### **4.1.1. ACTIVIDADES GENERALES**

Realización de Ejes Cronológicos Generales  
Elaboración de una amplia cronología sobre Getafe.  
Comentario de textos Históricos  
Trabajo con textos que presentaban incidencia de múltiples variables en un hecho.  
Recogida de Testimonios de Historia Oral  
Observación y Registro de datos.  
Elaboración de Esquemas de Periodos Históricos.  
Trabajos de análisis de cartografía local  
Elaboración e interpretación de climogramas.  
Trabajos sobre datos estadísticos y representación gráfica de los mismos.  
Trabajos con Censos, Padrones, Hojas de Registro Civil...  
Realización e Interpretación de Pirámides de Población.  
Elaboración e Interpretación de Tasas de Población.  
Debates.

#### **4.1.2. TRES ACTIVIDADES ESPECÍFICAS**

a) Elaboración de un Friso Histórico confeccionado por toda la clase en torno a un reparto épocas o siglos /grupo. Una propuesta de esquema a tratar por todos los grupos sería la siguiente:







Población  
Urbanismo  
Comunicaciones  
Actividades Económicas y Grupos Sociales  
Organización Política  
Conflictos  
Monumentos

Consideraríamos interesante que en friso se incluyeran también referencias a hechos significativos de la Historia de nuestro País durante cada periodo (una posibilidad sería realizar dos frisos paralelos, aunque en el correspondiente a España sólo se incluyeran grandes hechos significativos)

b) -Repasar los paneles de los Monumentos Artísticos de Getafe, entresacando los elementos típicos del estilo artístico General al que pertenecen (por ej. Un arco polilobulado es típico del Mudéjar)

c) -Organizar una exposición fotográfica sobre los Monumentos de Getafe, tanto de vistas actuales, como posibles fotos que los alumnos/as tengan en casa en las que aparezca alguno de estos Monumentos, bien como centro de la foto o como fondo de fotos familiares.

## **4.2. ACTIVIDADES FUERA DEL AULA**

### **4.2.1. RELACIONES CON INSTITUCIONES PÚBLICAS**

Visita y trabajo en el Archivo Municipal y el Archivo de la Catedral.  
Relación con Concejalías Municipales (Cultura, Educación, Mujer, Medio Ambiente.....)  
Relaciones con Empresas Públicas Municipales: GISA, LYMA y EMSV  
Visita al Ayuntamiento  
Visita y Entrevistas a Responsables de Oficinas del INEM de Getafe.

### **4.2.2. RELACIONES CON INSTITUCIONES PRIVADAS**

Jornadas sobre "Medio-Ambiente en Getafe" a cargo de grupos ecologistas locales como introducción a los trabajos Geográficos  
Contacto con las Asociaciones de Historia local LA NUEVA GRAN PIÑA y ATENEA  
Visita a Emisoras Locales (Onda Cero -Radio Getafe-) y a una redacción de un Periódico local (Acción Getafense).  
Entrevistas a Responsables Sindicales sobre el empleo en Getafe  
Contactos con responsables de Partidos, Asociaciones de Vecinos, Juveniles, ONG locales.....  
Visitas y Entrevistas a Casas Regionales de importancia cultural en Getafe (Extremeña, Andaluza)





### **4.2.3. VISITAS A MUSEOS**

- Museo Arqueológico Nacional
- Museo Municipal de Madrid
- Museo de la Fuente del Berro
- Museo de la Ciudad

### **4.2.4. TRABAJO EN BIBLIOTECAS**

Consulta de libros y Prensa en Bibliotecas de Centro, de Barrio, Municipal (Ricardo de la Vega)

### **4.2.5. TRABAJOS DE CAMPO: RECORRIDOS**

- Realización de Fotografías y Grabaciones en Vídeo.
- Visita a los Polígonos Industriales de Getafe.
- Estudios in situ -fuera del aula- sobre suelos, vegetación, relieve....
- Visita a la Planta de reciclaje de Valdemingómez.
- Visita a la zona de Perales del Río donde hay especies protegidas (algunos grupos Ecologistas locales organizan excursiones guiadas)
- Recorrido por el Getafe Monumental
- Visita al Cerro de los Ángeles

### **4.2.6. ENCUESTAS**

Realización de Encuestas tanto generales, como a distintos sectores de la población con problemática o posibilidades de aportación específica: jóvenes, mujeres, ancianos...

Entrevistas a Parados Getafenses de distintos sexos, edades y niveles de cualificación profesional.





## **5. OTRAS SUGERENCIAS DE ACTIVIDADES SOBRE YACIMIENTOS ARQUEOLÓGICOS**

### **5.1. CONSIDERACIONES GENERALES**

**A**portamos a continuación algunas propuestas de preguntas guiadas para los aspectos referentes a arqueología prehistórica - por ser los que consideramos de una mas dificultosa comprensión para los alumnos y alumnas- para cuya resolución deberán elaborar hipótesis y desarrollar destrezas marcadas en los objetivos conceptuales, procedimentales y actitudinales de carácter general.

-Para realizar los trabajos, como ya hemos comentado, recomendaríamos además la realización de visitas al Museo Municipal y Museo Arqueológico Nacional (ambas se pueden hacer perfectamente en una mañana ya que sólo visitarán el sótano del M. Municipal y una de las salas del Sótano del M. Arqueológico), y al Museo de la Ciudad de Madrid. Esta visita se podría realizar como actividad interdisciplinar con el Departamento de Ciencias pues son muy interesantes las salas sobre el agua, la energía....

### **5.2. SOBRE LAS TERRAZAS DEL MANZANARES**

1. - ¿Qué es y Por qué se origina una Terraza Fluvial?. Completa la información con el libro de Ciencias.
2. - Elabora un Cuadro sobre las Terrazas del Manzanares que recoja la siguiente información:
  - Periodo Geológico
  - Periodo Cronológico
  - Periodo Cultural: útiles
  - Fauna
  - Flora
- 3.- ¿Por qué razones los hombres y las mujeres de la época prehistórica tendían a vivir cerca de los ríos?.
- 4.- Realiza un dibujo de los elementos que forman una Terraza.





### 5.3. SOBRE YACIMIENTOS PALEOLÍTICOS

- 1.- Haz un dibujo de un bifaz.- Descríbelo.
- 2.- A la vista de las imágenes del Yacimiento de Arriaga, explica como se produciría el despedazamiento de los animales. Intenta elaborar hipótesis sobre la posible relación entre una zona encharcada -como debía estar ésta- y la caza y despedazamiento in situ de animales.
- 3.- Localiza en un atlas histórico los Yacimientos de Torralba y Ambrona. Intenta conseguir alguna información sobre ellos, ¿Piensas que tiene algo en común con este Yacimiento de Arriaga
- 4.- En el Yacimiento de Gavia I son muy frecuentes los utensilios sobre lascas. Explica las diferencias entre núcleos y lascas y piensa qué tipo de utensilios se podrán hacer con cada uno de los tipos.
- 5.- Busca Imágenes y Observa diferentes utensilios típicos de este periodo. ¿Qué tipos representan? ¿Con qué técnica estarían realizados? ¿Para qué se utilizarían?
- 6.- A la hora de hablar de las formas de vida típicas de estos Yacimientos Paleolíticos es habitual encontrar frases como “responde al habitual tipo de vida nómada de los pueblos cazadores del Paleolítico”. Explica esta frase y realiza un esquema relacionando la economía paleolítica con los demás elementos de la vida del periodo:
  - Sociedad / Clases Sociales
  - Política
  - Hábitats
  - Arte...

### 5.4. SOBRE YACIMIENTOS NEOLÍTICOS

- 1.- Explica con tus palabras los elementos que definen los tres tipos de Yacimientos Neolíticos.
- 2.- Vas a visitar con tus compañeros el Museo de la Ciudad de Madrid. En la Planta correspondiente a la Prehistoria en la Comunidad verás unos dibujos de lo que ha llamado “Fondos de Cabañas” y una reconstrucción de lo que podía ser una Cabaña de la época. Realiza unos dibujos propios de ambas cosas y explica ¿Qué son los Fondos de Cabañas?.
- 3.- Explica qué son los Vasos Campaniformes, ¿Son la única forma cerámica de este periodo? ¿ cómo se realizaría la decoración de la cerámica en estos momentos? (Busca información y consulta las características del Yacimiento del Km. 3,5 de la Ctra. De San Martín de la Vega)
- 4.- ¿Cuál es la principal actividad económica que aparece en el Neolítico? ¿Puede tener alguna relación con la proliferación de cerámica?.
- 5.- Elabora hipótesis sobre porqué las Pellas de Barro encontradas actúan como molde, es decir, como vaciado, de fragmentos vegetales. Recuerda la maqueta que has visto en el Museo de la Ciudad
- 6.- La existencia de Pellas de Barro en el Yacimiento del Km. 3,5 de la





Ctra. De San Martín de la Vega) hace pensar en que se trate de auténticas Cabañas. ¿Es habitual la existencia de Cabañas estables en el Neolítico? ¿Y en el Paleolítico? ¿Por qué?

7.-¿Qué actividad económica representan los Molinos Pulimentados?

## 5.5. SOBRE YACIMIENTOS DEL BRONCE

1.- Como puedes observar en el mural correspondiente al Yacimiento de Caserío de Perales, una posición habitual en los enterramientos era la fetal. Elabora hipótesis sobre las posibles razones de esta característica.

2.- ¿Qué puede indicar la aparición de perros en las tumbas, como en el caso del Encontrado en el Yacimiento de Tejar de Sastre ?.

3.- ¿Qué formas de enterramientos eran típicas del Bronce?.

4.- Observa la Pesa de Telar del Yacimiento de Arenero de Jesús Fernández, que aparece en el mural .- Explica su utilidad y la actividad económica que delata.

5.- Relaciona entre sí las distintas técnicas de decoración encontradas en los restos de La Torrecilla.

6.- Explica la importancia del Yacimiento Arqueológico de La Torrecilla de acuerdo con los restos metalúrgicos encontrados. A la vista del Mapa de la Península que aparece en el estudio del Yacimiento, relaciónalo con otros restos metalúrgicos importantes de la Península presentes también en el Museo Arqueológico.

7.- Explica para que podía servir la urna funeraria encontrada en este Yacimiento que puedes ver en el mural, . Relaciónala con los restos de Caserío de Perales.

8.- Enumera las formas más habituales de la Cerámica de la Torrecilla.

9.- Los restos de animales encontrados en el Yacimiento A del Sector III pertenecen a partes del cuerpo de estos animales no comestibles, lo que ha hecho pensar que pueda tratarse de ofrendas ¿Por qué crees que se puede llegar a esta hipótesis?.

10.- Los restos de animales con indicios de castración del Yacimiento A del Sector III se han interpretado como animales de Tiro ¿Qué relación puede existir entre estas dos circunstancias?

## 5.6. SOBRE EL CAMPANIFORME

1.- Realiza un dibujo de un Vaso Campaniforme completo eligiendo un tipo de decoración posible.

2.- Realiza un dibujo en el que aparezcan distintas técnicas básicas de decoración de este tipo de cerámica

3.- ¿Con qué actividad tendrá relación la Punta de Flecha encontrada en el Yacimiento de Perales? ¿Qué papel tendrá esta actividad en la economía del periodo?. ¿De que otro periodo es más típica esta actividad? ¿ Podría pertenecer esta punta de flecha a ese periodo?





4.- Las formas de vida que aparecen en estos Yacimientos son típicas del periodo del Bronce en general?. ¿Por qué crees que se produce esta circunstancia?- Si en los Yacimientos Neolíticos aparece en ocasiones Cerámica Campaniforme, intenta explicar porqué luego hablamos de Campaniforme como periodo "Cultural" posterior.

5.- Define algunas de las características de la Cerámica del Yacimiento de Fábrica de Ladrillos?.

## 5.7. SOBRE YACIMIENTOS DEL HIERRO

1.-¿Por qué se caracterizan los emplazamientos del Hierro?. ¿En qué se diferencian de los del Bronce?

2.-¿Qué cambios se producen en las actividades económicas de este Periodo?

3.-¿Qué nuevos tratamientos se encuentran en la Cerámica?

4.-¿Cuáles son los nuevos materiales cerámicos encontrados en estos Yacimientos?. Resume sus características.

5.-¿Cual es la novedad del Yacimiento de Cerro de San Antonio ?.



*Pieza de Cerámica.*





CUARTA PARTE

**BIBLIOGRAFÍA**  
**GENERAL**







## 1. ARCHIVOS Y BIBLIOTECAS

Los principales Archivos y Bibliotecas en los que se puede encontrar información a cerca de Getafe son:

- Archivo Municipal de Getafe: Conserva una extensísima Documentación desde 1543. Son 3687 Legajos y 2455 Libros. Para más información sobre los fondos ver: SECO, Isabel : "El Archivo Municipal" Getafe. Ayuntamiento- 1991.
- Archivo De La Iglesia Catedral De La Magdalena. Para situarse sobre sus fondos consultar: CORELLA SUAREZ, M<sup>a</sup> del Pilar: "Los archivos parroquiales del Partido Judicial de Getafe" . Separata de "Anales del Instituto de Estudios Madrileños". T. XIII. -
  - Archivo de la Villa de Madrid,
  - Biblioteca de la Consejería de Ordenación del Territorio
  - Archivo General de Simancas
  - Biblioteca Regional de Madrid
- Archivo del Ejército del Aire
- Cartoteca del Instituto Geográfico Nacional
- Servicio Cartográfico del Ejército del Aire, en Cuatro Vientos
- Archivo General de la Administración-
- Biblioteca Nacional de Madrid

## 2. FUENTES IMPRESAS Y MANUSCRITOS

- "**CATASTRO DE ENSENADA**" R. Generales, libro, 459, Archivo General de Simancas
- "**Manuscritos de las Respuestas al cuestionario enviado por el Cardenal Lorenzana de los resúmenes coetáneos y de los Resúmenes de Tomás López acerca de los términos de la Provincia de Madrid**". Transcripción de Martín, M. y Sánchez J. A (Ejemplar Mecanografiado). CAM. Centro de Información y Documentación. Consejería de Ordenación del Territorio, 1984.
- "**Padrón de los Pechos de este año de 1497 de Getafe**" . Núm. 75- Legajo 400- Sección 2<sup>o</sup> del Archivo de la Villa de Madrid.
- "**Relaciones histórico-geográfico-topográfico-estadísticas de los Pueblos de España hechas por iniciativa de Felipe II**". Recopiladas y transcritas por Carmelo Viñas Mei y Ramón Paz. Madrid - 1949
  
- ANUARIO ESTADÍSTICO DE LA COMUNIDAD AUTÓNOMA DE MADRID. V. II. MUNICIPIOS DE MADRID**. Consejería de Economía. Departamento de Estadística.





- CASTELL CABEZÓN, José (y otros)** "Mapa Geológico de España... Explicación de la Hoja núm. 582. Getafe". Madrid. Instituto Geológico y Minero. 1951.
- CAYETANO MARTIN, W. C.:** La documentación medieval en el Archivo de Villa (1152-1474). Madrid, Ayuntamiento, 1991.
- COLÓN, Fernando:** "Descripción y Cosmografía de España". Manuscrito de la Biblioteca Colombina. Madrid, Real Sociedad Geográfica - 1910 - Tomo I.
- DOMINGO PALACIO, T.:** Documentos del Archivo General de la Villa de Madrid 12 serie, 4 vols. Madrid, Imprenta y Litografía municipal, 1888-1908.
- DONADO LÓPEZ, M. Y MUÑOZ MORENO, V.:** " Guía Bibliográfica de Getafe " Getafe, Asociación Cultural y Artística Atenea, 1997.
- FEO PARRONDO, F.:** Fincas rústicas desamortizadas de la Provincia de Madrid Madrid, Consejería de Ordenación del Territorio Medio ambiente y vivienda. 1984.
- FERNANDEZ-MOTA, M<sup>a</sup> T<sup>a</sup>:** Varios apellidos y genealogías de Getafe (Madrid). Hidalguía., 154-155 (1979) 353-363.
- FRADEJAS LEBRERO, J:** Geografía literaria de la provincia de Madrid Madrid, IEM, 1992.
- GONZÁLEZ, Tomás:** "Censo de Población de las provincias y Partidos de la Corona de Castilla en el s. XVI". Madrid - Imprenta Real - 1829
- GUTIÉRREZ NIETO, J.I.:** Los libros de actas del pósito de Madrid y la crisis cerealista de mediados del siglo XVII (1645-1652). I Jornadas de Estudios sobre la provincia de Madrid -Madrid, 1979. Págs. 710-717.
- INSTITUTO NACIONAL DE ESTADISTICA** (y organismos antecesores). Censos de población (1900 a 1981). Nomencladores de 1900 a 1991. Censos Agrarios de 1962, 1972, 1982 y 1989. Censo Industrial de España de 1978. Censo de Locales de 1990. Movimiento Natural de la población de 1976 y 1991
- **LIBRO de las tierras, prados, mesones, casas, censos**, que el Real Convento de la Cartuja del Paular tiene en Getafe y sus contornos. Manuscrito del siglo XVIII. Biblioteca Regional de Madrid, Ms. 16.
- LOPE DE VEGA:** "La Villana de Getafe " Estudio, Edición y Notas de José María Díez Borque, Editorial Orígenes, 1990.
- LÓPEZ, Tomás:** "Diccionario Geográfico Manuscrito". Manuscrito 7.300. Biblioteca Nacional. Folio 351 y 402
- MADOZ, Pascual:** "Diccionario Estadístico e Histórico de España" Madrid- 1850.
- MAPA MEDIOAMBIENTAL DE GETAFE.** Getafe. Ayuntamiento- 1991.
- QUIROS LINARES, F.:** "Getafe", en Diccionario Geográfico de España- Tomo 10, Madrid, Ediciones del Movimiento, 1959. Págs. 263-267.
- REGAS, Antonio:** "Estadística de la Provincia de Madrid". Madrid - Imprenta D. Miguel de Burgos . 1835.
- VAAMONDE, Florencio** "Libro del Vecindario General de España" 1717.
- VEGA, R. DE LA.:** De Getafe al paraíso o la familia del tío Maroma Madrid. Orígenes, 1987.





### 3. PUBLICACIONES PERIÓDICAS

-**BOLETINES DEL ILMO. AYUNTAMIENTO** Centro y Corazón de España. Ayuntamiento de Getafe. (Sustituido Actualmente por):

-**BOLETÍN INFORMATIVO MUNICIPAL DEL AYUNTAMIENTO**

-Queremos destacar especialmente la serie de 50 artículos publicados en el Boletín por la Archivera Municipal D<sup>a</sup> Isabel Seco entre 1989 y 1992 bajo el título " El Archivo Municipal". Recopilados bajo el título de la misma autora " El Archivo Municipal ". Getafe, Ayuntamiento, 1.998.

-**REVISTA "ACCIÓN GETAFENSE"** : Se pueden encontrar artículos de interés histórico de Manuel de la Peña

-**REVISTA "CASA REGIONAL EXTREMADURA EN GETAFE"**: Entre los núm 20-40 aparece una serie de artículos de Historia Local de los autores José Luis Sánchez del Pozo y Rosa María Ureña García.

-**REVISTA PARROQUIAL DE LA IGLESIA DE LA MAGDALENA "LUCEAT"** (Actualmente ya no se edita)

### 4. FUENTES AUDIOVISUALES

-**VÍDEO: "GETAFE, Avance de un Plan"**. Getafe. Ayuntamiento. 1993.

-**VÍDEO: "GETAFE -1991"**. Getafe. Servicio de Publicaciones del Ayuntamiento. 1991

—**VÍDEO: "GETAFE -1997"**. Getafe. Servicio de Publicaciones del Ayuntamiento. 1997

### 5. OBRAS GENERALES

-**CASTAÑEDA MUÑOZ, Florentino**: " Entre Pinto y Valdemoro " .Madrid, Biblioteca de la Diputación

-**DE LA PEÑA, Manuel**: "A 13 KM.". Madrid, Lerko Print, 1992

-**PINGARRÓN, Pedro y ROJAS, Mariano**: "Estudio Histórico de Getafe" - Getafe -Ayuntamiento- 1986

-**SANCHEZ GONZÁLEZ, Martín**: " De Alarnes a Getafe". Getafe. Ayuntamiento. 1989.

-**SECO, Isabel**: "Historia de Getafe". Getafe. Ayuntamiento - 1989

-**LEYGUARDA, Manuel (y otros)** : "Así es Getafe: Guía Didáctica de Getafe". Getafe. Ayuntamiento y CEP. -v. I y II:-1988.- v. III y IV: 1989. v. V, VI y VII: 1990.

-**MUÑOZ, V. M:** "Getafe Mágico". Getafe. 1992.





## 6. OBRAS ESPECÍFICAS

### 6.1.-PREHISTORIA E HISTORIA ANTIGUA : YACIMIENTOS ARQUEOLÓGICOS

- AGUILAR, Adolfo (y otros):** "Análisis Faunístico del Yacimiento Arqueológico de Perales del Río". Arqueología, Paleontología y Etnografía . Comunidad de Madrid, núm. 1 - Serie de la Consejería de Cultura CAM. 1991. 149-180
- BAENA PREYSLER, Javier.:** " Talleres Paleolíticos en el Curso Final del Río Manzanares". UAM. 1992.
- BASCONES, M<sup>a</sup> (y otros)** "Geología, Geomorfología, HidroGeología y Geotecnia de Madrid". Madrid. Ayuntamiento, 1986.
- BERMUDEZ (y otros):** "El Río Manzanares, actividades Escolares". CAM. Consejería de Educación y Juventud, 1986.
- BLASCO, C.:** Un ejemplar de fibula "ad ochio" en el valle del Manzanares. Boletín de la Asociación de Amigos de la Arqueología, 27 (1987) 18-28.
- BLASCO, C.:** Deposito votivo en un yacimiento de la Edad del Bronce en el valle del Manzanares (Perales del Río, Getafe, Madrid). Cuadernos de Prehistoria y Arqueología de la Universidad Autónoma de Madrid- 11 - 12 (1988) 11- 23.
- BLASCO (Y OTROS):** "Yacimiento Campaniforme en el Valle del Manzanares. Perales del Río ". Estudios de Prehistoria y Arqueología Madrileña . Madrid, Ayuntamiento, 1989
- BLASCO (Y OTROS):** "Enterramientos del Horizonte Protocogotas en el Valle del Manzanares". Cuadernos de Prehistoria y Arqueología UAM.- 55-112
- BLASCO, CALLE y SANCHEZ.:** "Yacimiento del Bronce final y de época Romana en Perales del Río". Arqueología, Paleontología y Etnografía . Comunidad de Madrid, núm. 1 - Serie de la Consejería de Cultura CAM. 1991.
- BLASCO, CALLE Y SANCHEZ:** " Restos de un Asentamiento Campaniforme en la Fábrica de Ladrillos de Preresa". Estudios de Prehistoria y Arqueología Madrileña núm. 7 . Madrid, Ayuntamiento, 1991. 29-51
- BLASCO, CALLE Y SANCHEZ:** "Fondo" del Bronce Inicial en el Valle del Bajo Manzanares". Estudios de Prehistoria y Arqueología Madrileña núm. 7 . Madrid, Ayuntamiento, 1991. 73-81
- BLASCO, CALLE Y SANCHEZ:** "Madrid, en el marco de la primera Edad del Hierro de la Península Ibérica" Cuadernos de Prehistoria y Arqueología UAM.
- BLASCO BOSQUEA, M<sup>a</sup> Carmen y BARRIO MARTIN, J.:** "Excavaciones de dos nuevos asentamientos prehistóricos de Getafe". Noticiario Arqueológico Hispano, núm. 27. -75-142
- CABALLERO, L.** "Hallazgo de un Conjunto Tardorromano en la c/ Sur de Getafe". Boletín del Museo Arqueológico Nacional, Núm. 3- 1985.
- CERDEÑO, M. L. (y otros)** "El Yacimiento de la Edad del Bronce de la Torrecilla". Revista Noticiario Arqueológico Hispano. núm. 9. Madrid - 1980.
- COBO, A. (y otros):** "Los Yacimientos Paleolíticos de las Terrazas del Manzanares. Estado Actual de la Cuestión". I Jornadas de Estudios sobre la Provincia de Madrid.
- Colectivo Calamita:** "El Río Tajo a su paso por Madrid". Comunidad de Madrid, 1989.





- COMUNIDAD DE MADRID:** 130 años de arqueología madrileña Madrid, Comunidad, 1987.
- FERNÁNDEZ OCHOA, C, Y RUBIO DE MIGUEL:** " Materiales Arqueológicos del Bajo Manzanares". Revista de la Biblioteca, Archivo y Museo del Ayuntamiento de Madrid. Núm. 6. Madrid, 1980. -47-86
- GALVEZ, P y SALMADOR, N.C.:** "Noticia sobre los Areneros de la Torrecilla y Jesús Fernández". I Jornadas de Estudios sobre la Provincia de Madrid. Madrid. Diputación Provincial.
- HERNANDEZ PACHECO, E.:** Pedernales tallados del Cerro de los Angeles. Madrid, 1917.
- JIMÉNEZ, Raimundo:** "Datos de Caracter Edafológico" .-Estudios de Prehistoria y Arqueología Madrileña. Madrid, Ayuntamiento, 1983.
- LÓPEZ, Pilar:** "Análisis Polínicos de cinco Fondos de Cabaña del Km. 7 Dcha. de la Ctra. de San Martín de la Vega" .Estudios de Prehistoria y Arqueología Madrileña . Madrid, Ayuntamiento, 1983.
- LUCAS, R.:** Necropolis romana de la Torrecilla (Getafe, Madrid). Noticiario Arqueológico Hispano, 13 (1982) 215-241.
- LUCAS, R. y BLASCO, C.:** "El Hábitat romano de la Torrecilla". II Jornadas de Estudios de la Provincia.
- LUCAS, R. y BLASCO, C.:** "Excavaciones Arqueológicas en la Torrecilla". Primeras Jornadas de Estudio de la Provincia- Instituto de Estudios Madrileños- 1980.
- LUCAS, R. y BLASCO, C.:** "Nuevo Yacimiento Arqueológico de la Provincia de Madrid: El Cerro de San Antonio ". XVII Congreso Nacional de Arqueología. Zaragoza, 1985.
- MADRID EN SUS ORÍGENES.** Geología, Prehistoria, Paleontología del Terciario y el Cuaternario. CAM. Consejería de Cultura, 1983.
- MARTÍNEZ NAVARRETE M. y MÉNDEZ, A. :** "Arenero de Soto". Yacimiento de Fondos de Cabañas del Horizonte Cogotas I Estudios de Prehistoria y Arqueología Madrileña . Madrid, Ayuntamiento, 1983. 185-248
- MILLAN, A. (y otros):** "Caracterización Mineralógica de Cerámicas Campaniformes: Yacimiento de Preresca " Estudios de Prehistoria y Arqueología Madrileña núm. 7 . Madrid, Ayuntamiento, 1991.
- PÉREZ DE BARRADAS, J.:** "El Neolítico de la Provincia de Madrid". Revista de la Biblioteca, Archivo y Museo del Ayuntamiento de Madrid. Madrid. 1926.
- PÉREZ DE BARRADAS:** "Terrazas Cuaternarias del Valle del Manzanares". Revista Ibérica núm. 20- 1923.
- PÉREZ REGODÓN, J.:** "Guía Geológica, Hidrogeológica y Minera de la Provincia de Madrid". Madrid, Instituto Geológico y Minero, 1970.
- PREHISTORIA Y EDAD ANTIGUA EN EL AREA DE MADRID.** Catálogo de la Exposición "Madrid, Testimonio de su Historia hasta 1875". Ayuntamiento de Madrid, 1979.
- PRIEGO, C. y QUERÓ, S. :** "El Brazalete de Oro de la Torrecilla". Revista " Villa de Madrid". Año XVI, núm. 59. Madrid, 1978.
- PRIEGO, C., QUERO, S.:** El campaniforme en el valle del Manzanares (Madrid). XIV Congreso Arqueológico Nacional (Vitoria 1975). Zaragoza, 1977. Págs. 267-276.
- PRIEGO, C. y QUERO, S.:** "Noticia sobre el Poblado Campaniforme de "El Ventorro"". Revista Zepirus, XXVI, 1976.
- RINCÓN, J.M. y VALLE, F. J.:** "Estudio Mineralógico por difracción de Rayos X de diferentes piezas cerámicas prehistóricas de Fondos de Cabañas" Estudios de Prehistoria y Arqueología Madrileña. Madrid, Ayuntamiento, 1983.





- RUS, Inmaculada:** "El Paleolítico en el Valle del Manzanares". Revista de Arqueología núm. 32.
- SAINZ DE ROBLES, F.C.:** "Crónica y Guía de la Provincia de Madrid" Espasa Calpe, 1966.
- SOTO, E. y SESE, C.:** "Restos de Grandes Mamíferos del Pleistoceno del Arenero del Culebro" Estudios de Prehistoria y Arqueología Madrileña núm. 7 . Madrid, Ayuntamiento, 1991. 7-20
- SOTO, Enrique:** "Análisis de los restos Faunísticos del Yacimiento de Fondos de Cabaña de Getafe". Estudios de Prehistoria y Arqueología Madrileña . Madrid, Ayuntamiento, 1983.
- TORREMOCHA, M.A.** "Aproximación a la Geografía de la Comunidad de Madrid". CAM. Consejería de Educación y Cultura, 1982.
- TORREMOCHA, M.A.:** "Guía Pedagógica sobre la Comunidad de Madrid".. Madrid. 1987.
- VALIENTE CÁNOVAS, S.:** "Estudio de Yacimientos Arqueológicos en el Valle del Manzanares, desde el neolítico a la época Visigoda, su problemática". Memoria UAM
- VIDAL BOX, C.** "Guía de los Recursos Pedagógicos en Madrid y sus alrededores". Patronato José María Quesada. CSIC. 1976,

## 6.2. EDAD MEDIA

- ASIN PALACIOS, M.:** Toponimia árabe hispana Madrid, 1940.
- BOUZA ALVAREZ- F. y BUNES IBARRA, M.A:** Aproximación al tema de los moriscos en Madrid. I jornadas de Estudios sobre la provincia de Madrid Madrid, 1979. Págs. 684-692.
- ESTEPA DIEZ, C.:** El alfoz y las relaciones campo-ciudad en Castilla y León durante los siglos XI y XII. Studia Historica, II (1989) 7-26.
- GIBERT Y SANCHEZ DE LA VEGA, R.:** El concejo de Madrid Su organización en los siglos XII-XV. Madrid, 1949.
- GOMEZ IGLESIAS, A.:** Algunos términos del alfoz madrileño. Revista de la biblioteca y Archivo del Ayuntamiento de Madrid XVII-65 (1948) 181-238
- LAPEYRE, H.:** Geographie de L'Espagne morisque- París, 1959.
- LEON PINELO, Antonio :** -"Anales de Madrid 447 al 1658". Instituto de Estudios Madrileños. 1971. Recopilado por Pedro Fernández Martín.
- MADRID** del siglo IX al XI Madrid, Comunidad de Madrid, 1990.
- MONTURIOL GONZALEZ- M<sup>a</sup>. A:** El ingreso en la hacienda municipal de Madrid: su estructura y evolución (1464-1497). En: La ciudad hispánica durante los siglos XIII al XVI - Vol.II- . Madrid, Universidad Complutense. 1985. Pág. 1027-1057.
- OLIVER ASIN, J.:** Estudios de toponimia madrileña. "La Salmedina" y "Vaciamadrid". Revista de la Biblioteca y Archivo del Ayuntamiento de Madrid (XVII-56 (1948) 172-179.
- PELLICER, J. A.:** Disertación histórico-Geográfica sobre el origen, nombre y población de Madrid- así en tiempo de moros como de cristianos Madrid, 1803. (Ed. facsímil editada por el Ayuntamiento de Madrid en 1984).
- PRIEGO, M<sup>a</sup> Carmen y QUERO, Salvador:** "Noticia sobre la Necrópolis Visigoda de la Torrecilla". XIV CNA. Zaragoza, 1977.





- PRIEGO, M<sup>a</sup> Carmen:** "Excavaciones en el Jardinillo". Revista de la Biblioteca, Archivo y Museo del Ayuntamiento. Madrid, 1980.
- SEGURA GRAIÑO, C. (Ed.):** Caminos y caminantes por las tierras del Madrid medieval Madrid, Laya-Asoc. Cult. Al-Mudayna, 1994.
- TRAVESI DE DIEGO, C.:** Las relaciones campo-ciudad en el Madrid medieval. En: MIGUEL RODRIGUEZ, J.C.(Ed.): El Madrid medieval Sus tierras v sus hombres. Madrid, Laya-Asoc. Cult Al-Mudayna, 1990. Págs. 113-122.
- VERA YAGÜE, C.M.-** Espacio, poblamiento y señorialización en el Madrid bajomedieval: la Comunidad de villa y Tierra de Madrid. Villa de Madrid(105- 106 (1991) 62-77.
- ZOZAYA, J.:** La islamización en la provincia de Madrid. En: II Jornadas de Estudios sobre la Provincia de Madrid- Madrid, 1980. Págs. 77-83.

### 6.3. EDAD MODERNA

- CASTRO, C. DE.:** El pan de Madrid. El abasto de las ciudades españolas del Antiguo Régimen. Madrid, 1987.
- CHRISTIAN, W.A.:** Religiosidad local en la España de Felipe II -Madrid, 1991.
- DE LOS REYES LEOZ, J.L.:** Menosprecio de Corte y Alabanza de Aldea: Madrid y Getafe en la Literatura del siglo de Oro. Ponencia presentada en el Seminario Edad de Oro - 1977 UAM- "Literatura en el Madrid del s. De Oro-
- DOMINGUEZ ORTIZ, A.:** El abasto de pan a Madrid por los pueblos circunvecinos. I Jornadas de Estudios sobre la provincia de Madrid - Madrid, 1979. pág.. 700-703.
- DONADO LÓPEZ, Marcial:** "El Getafe de la Iglesia Chica". Madrid. Ayuntamiento de Getafe. 1985
- FARIÑA JAMARDO, José:** "El Getafe del s. XVIII".
- FARIÑA JAMARDO, José:** "El Getafe del s. XVI". Madrid, Hijos de E. Minuela, S.L. 1978. Separata Revista Cisneros
- FERRANDIS, Manuel:** "Don Juan de Austria. Paladín de la Cristiandad" Madrid, Biblioteca Nueva, 1942
- LEON PINELO, Antonio:** -"Anales de Madrid 447 al 1658". Instituto de Estudios Madrileños. 1971. Recopilado por Pedro Fernández Martín.
- LÓPEZ, Tomás:** "Geografía Histórica de España". Madrid. Viuda de Ibarra Hijos y Cía. 1788. Tomo II
- MADRAZO MADRAZO, S.;** BERNARDOS SANZ, J.U; HERNANDO ORTEGO, F.J.; DE LA HOZ, C.: La Tierra de Madrid. En: MADRAZO, S. y PINTO, V. (Coord.): Madrid en la época moderna - Espacio, sociedad y cultura Madrid, Universidad Autónoma-Casa de Velázquez, 1991. Págs. 27-69.
- MARQUEZ VILLANUEVA, F.:** Lope: vida y valores. Puerto Rico, Universidad, 1988.
- MILLARES CARLO (Editor):** "Libro de Acuerdos del Concejo de Madrid, 1464-1600" Edición de A. Millares Carló y J. Artlés Rodríguez. Madrid. 1932.
- MONTURIOL GONZALEZ- M<sup>a</sup>. A:** El ingreso en la hacienda municipal de Madrid: su estructura y evolución (1464-1497). En: La ciudad hispánica durante los siglos XIII al XVI - Vol.II- . Madrid, Universidad Complutense. 1985. Pág. 1027-1057.
- PONZ, Antonio:** "Viaje de España". 1776. Madrid. Aguilar - 1977





- SALOMÓN, Noél:** "La vida rural Castellana en tiempos de Felipe II". Barcelona, 1973
- SECO CAMPOS, I.:** la fiscalidad concejil en el siglo XVI. Boletín de Información del Ayuntamiento de Getafe- 120 -(1989)
- SECO CAMPOS, I.:** La fiscalidad regia en el siglo XVI. Boletín de Información del Ayuntamiento de Getafe, 119 -(1989)
- SECO CAMPOS, I.:** Padrones, censos estadísticas. Boletín de Información del Ayuntamiento de Getafe. 147 (1991)
- VAZQUEZ Y GÓMEZ, José Luis:** "Del Entremés Jetafe, por Antonio Hurtado de Mendoza". Getafe. Asociación Cultural "La Nueva Piña". 1982 (estudio sobre esta obra y sobre todo el siglo XVII en Getafe)
- VAZQUEZ Y GÓMEZ, José Luis:** "Romances Horrorosos. Romances de Ciego que dan cuenta de crímenes verídicos y otras atrocidades y miserias humanas ocurridas en Getafe" . Getafe. Asociación Cultural La Nueva Gran Piña. 1971.

## 6.4. EDAD CONTEMPORÁNEA

- ÁLVAREZ C. y DÍAZ, M.:** "Morbilidad Laboral en Getafe". Getafe- Ayuntamiento, 1987.
- ARPEGIO:** Madrid Gran Sur Metropolitano. Territorio, desarrollo regional y medio ambiente. Madrid, Consejería de Política Territorial, 1994.
- ASOCIACIÓN DE JOVENES SOCIÓLOGAS:** " La Participación Social y Política de la Mujer en el municipio de Getafe ". Getafe, Ayuntamiento, 1996 .
- AYUNTAMIENTO DE GETAFE:** Escudo heráldico del Ilmo. Ayuntamiento de Getafe (Madrid). Madrid, Gráficas Manero, 1968.
- AYUNTAMIENTO DE GETAFE:** "Getafe entre todos: Proyectos para una Ciudad" Getafe. Ayuntamiento.
- AYUNTAMIENTO DE MADRID:** Madrid- cuarenta años de desarrollo urbano, 1940-1980. Madrid, Oficina del Plan, 1981.
- BABIANO MORA, José:** "Emigrantes, Cronómetros y Huelgas: Un estudio sobre el trabajo y los trabajadores durante el Franquismo". Madrid, s. XXI - 1955
- CARMELITAS DESCALZAS:** " Si tu la dejas, vida de la Madre Maravillas de Jesús". Madrid, Carmelitas Descalzas, 1977.
- CASTILLEJO ROBLES, Antonio:** "Memoria Leganés -Getafe". Madrid- IEAL. 1974
- CENTRO MUNICIPAL DE LA MUJER:** " Las Actitudes del Empresariado ante la Contratación de Mujeres " Dirección Técnica : Macías Sistiaga, Carmen .Getafe, Ayuntamiento, 1995 .
- COLODNY, R.G.:** El asedio de Madrid (1936-1937). París, Ruedo Ibérico
- COMUNIDAD DE MADRID:** Atlas de la Industria en la Comunidad de Madrid Madrid, Consejería de Economía, 1995.
- COMUNIDAD DE MADRID:** El Distrito Industrial de la Periferia metropolitana del sudoeste. Madrid, Consejería de Economía, 1987.
- COMUNIDAD DE MADRID:** Estructura Industrial de la Comunidad de Madrid Madrid, Consejería de Economía, 1994.







- COPLACO:** "Documentos para Difusión y Debate: Getafe". Madrid. Centro de Información y Documentación del área Metropolitana". 1981
- COTARELO, J.:** Manual de la provincia de Madrid Madrid, 1849.
- COX G.:** Defence of Madrid London, V. Gollancz, 1937.
- DE LA PEÑA, M. y SÁNCHEZ, M.:** " Getafe, Universidad Carlos III " .Getafe, La Nueva Gran Piña, 1980.
- DE LA PEÑA, M. y ROJAS CABEZUDO, M.:** "Getafe, Historia Viva". Ayuntamiento de Getafe - 1989
- DE LA PEÑA, M.:** " Getafe Vive". Ayuntamiento de Getafe - 1989
- DE LA PEÑA, M.:** "Getafe-Jetafe: Historia de un Hermanamiento". Madrid - Acción Getafense y La Nueva Gran Piña, 1990
- DE LA PEÑA, M.:** "21 de Julio de 1823: 31 Asturianos mueren por la Libertad".
- DE LA PEÑA, M.:** "Las calles tienen su Historia: s. XIX" . Ayuntamiento de Getafe.
- DE LA PEÑA, M.:** "Medio siglo de aviación en Getafe. 1.911 - 1.960 ". Getafe, 1.998.
- DIAZ CARDIEL, V. (y otros):** " Madrid en Huelga. Enero . 1976". Madrid . Colección Temas Actuales núm. 10. Ayuso. 1976.
- DIEZ NICOLAS, J.:** Desarrollo y crecimiento de la población de Madrid". VV.AA., Aspectos del desarrollo económico y social de la provincia de Madrid- Madrid, Delegación Provincial de Sindicatos, 1970, pp. 127-152.
- DOMINGUEZ RODRIGUEZ, José Manuel:** " Silverio Lanza y su hermano Narciso " Getafe, Ayuntamiento, 1983 .
- DONADO LÓPEZ, Marcial:** "Veracidad de un Suceso en el s. XIX" . inédito.
- EQUIPO EIDA:** "Getafe: lucha Obrera Antifranquista". Equipo Eida. Madrid. s/a.
- Felicítame, cumplo 250 años** - Crónica informal de un Colegio" (Escuelas Pías) 1987.
- FERNÁNDEZ DE LA TORRE, Ricardo:** "80 años de la carrera de Aeroplanos París- Madrid" Madrid - Instituto de Historia y Cultura Aeronáuticos, 1991- Revista Aeroplano núm. 9.
- FUENTE VELEZ, Antonio:** "Breve Historia de 25 años en el Aeródromo de Getafe". Aeroplano. Revista de Historia Aeronáutica. Octubre. 1989. núm. 7 - Madrid - Instituto de Historia y Cultura Aeronáutica, 1989.
- GARCIA REDONDO, Rosa (y otros):** "La Huelga de John Deere". Madrid., C.C. O.O. - 1982.
- GARCÍA VENERO, Maximiano:** "Madrid, julio 1.936 " .Madrid, Tebas, 1.973.
- GASCÓN, Juan Fco.:** "Getafe, Biblioteca de la Provincia de Madrid. Crónica de sus Pueblos" . Madrid. Diputación Provincial . 1890. Tomo X.
- Getafe y el Padre Cristóbal de Santa Catalina** " Talleres Gráficos de ADISUR 1990.-
- GÓMEZ MARTIN Francisco y DONADO LOPEZ Marcial:** "Peña Deportiva Getafense LA AMISTAD XXV años de Historia ."Getafe, Gráficas Solano, 1995.
- GÓMEZ PARRA, Rafael:** " La Guerrilla Antifranquista " Madrid, Editorial Revolución, 1983 .
- HIDALGO DE CISNEROS, Ignacio:** "Cambio de Rumbo" . Barcelona LAIA, 1977.





- HISTORIA DE LA CRUZADA ESPAÑOLA:** Madrid, Ediciones Españolas, 194 l. Vol. XVII.
- LABORDA, Alexandro:** "Itinerario Descriptivo de España" - 1809.
- LASALDE, Carlos:** " Manual de Pedagogía "
- LISTER, Enrique:** "Memorias de un luchador I, los primeros combates". Madrid, G. del Toro, 1977.
- LOPEZ MUÑIZ, G.:** La batalla de Madrid - Madrid, 1943.
- LORENZO FORNES, S.:** Presupuestos teóricos de la descongestión industrial de Madrid. El caso de Getafe. En: Jornadas de Estudios sobre la Provincia de Madrid Madrid, Diputación Provincial, 1979. Págs. 317-320.
- MARÍN PÉREZ, A:** "Guía de Madrid y su Provincia". 1868.
- MORENO, J.:** El camino de hierro de Aranjuez: primeras tentativas. Anales del Instituto de Estudios Madrileños, XVIII, (1981) 457-478.
- POSTEGUILLO LASALLE, Aniceto:** " Heroísmo en el Cerro " Madrid, Colección Héroes y Mártires, (Serie 3ª nº 83) 1969.
- PRO RUIZ, J.:** Fraude, statistique et pouvoir dans l'Espagne libérale (1840-1868). Revue d'histoire moderne et contemporaine. 41-42 (1994) 254-268.
- QUIRÓS LINARES, Francisco:** "Getafe, proceso de Industrialización de una villa de carácter rural en la zona de influencia de Madrid". Revista de Estudios Geográficos, núm. 79. Madrid. 1960.
- RAMÍREZ CASTANEDO, J.V. (Coord):** " El PCE: Historia, Presente y Futuro: Acción en Getafe" -Getafe-Agrupación de Getafe -Partido Comunista de Madrid- PCE - 1995
- RODRIGUEZ MARCOS, Ana:** " Escuelas Pías de Getafe .1736 - 1936 " Salamanca, Universidad,1979.
- ROSSEL, C.** "Crónica de la Provincia de Madrid" . 1965
- RUIZ AYUCAR, Angel:** "El PCE, 37 años de clandestinidad" - Madrid, San Martín, 1976
- SANCHEZ CARMONA, J.R.** " Desde la Dehesa de Sta. Quiteria a la Base Aérea de Getafe".
- SANCHEZ MORATE, José y AZOFRA LORENZO:** "Geografía y Topografía Médica de Getafe". Madrid, Cosano Imp. -1947
- SANTAMARIA, C.:** Getafe, el largo día del paro. Alfoz, 16 (1985) 56-59.
- SANTOS PRECIADO, J.M.:** Ultimas tendencias en el desarrollo urbano del Sudoeste madrileño: el caso de Getafe. -XI Congreso Nacional de Geografía Vol. III. Madrid, Universidad Complutense, págs. 175-184.
- **SECO, I.** "Un paseo por el Getafe de 1898" Getafe. Ayuntamiento 1998.
- SERVICIO HISTORICO MILITAR.**- La lucha en tomo a Madrid en el invierno de 1936-1937 Madrid, San Martín,1984.
- SIMON SEGURA, F.:** Contribución al estudio de la desamortización en España. La desamortización de Mendizábal en la provincia de Madrid - Madrid, I.E.F., 1969.
- SKRBĚ, Ana Federica:** "Hijas de la Divina Pastora " Madrid, Rumbos Nuevos, 1975.
- Una Excursión Mas** (Getafe, Pinto, Valdemoro, Chinchón, Titulcia) Madrid, B.S.E.E., XXXIII, Marzo 1930 .





- UNIÓN COMARCAL SUR CCOO:** " La Crisis económica en la zona Sur". Getafe. CCOO. 1994.
- UNIÓN SINDICAL DE CCOO. Madrid-Región:** "Los Municipios del Suroeste" - Madrid - CCOO - 1995
- VEGAS GONZALEZ, S.:** Literatura y disidencia en la obra de Silverio Lanza -Getafe, Ayuntamiento-Orígenes, 1984.
- VERDASCO GARCÍA, Angel:** "Estructura del Comercio y la Industria de Getafe". Madrid. Cámara Oficial de Comercio e Industria. 1978.

## 6.5. ARTE Y MONUMENTOS

- ABBÉ DOVAIS :** Dépêches de M. Fourquevaux, par M.L. Abbé Dovais - París -Ernest Leroux, 1846
- AGUADO AFRODISIO:** "Madrid y sus alrededores Turísticos" - Madrid – 1965
- AGULLÓ Y COBO, M.:** " Documentos para la Historia de la Pintura Española" - Madrid . M. del Prado, 1994
- AGULLÓ Y COBO, M.:** " Más noticias sobre pintores Madrileños de los siglos XVI al XVIII" - Madrid - Delegación de Cultura, 1981-
- AGULLÓ Y COBO, M.:** "Noticias sobre pintores Madrileños de los siglos XVI y XVII" Granada- 1978
- AGULLÓ Y COBO, M.:** "Relaciones de Sucesos..." Madrid- CSIC – 1966
- AGULLÓ Y COBO, M:** "Documentos sobre escultores, entalladores y ensambladores de los s. XVI al XVIII" - Universidad de Valladolid 1978
- AGULLÓ Y COBO, M:** "Tres arquitectos de Retablos del s. XVII: Sebastián de Benavente, José de la Torre y Alonso García" - Archivo Español de Arte nº 184 Madrid –1973
- ALLENDA Y MIRA :** Relaciones de Solemnidades y Fiestas Públicas de España - 2 tomos - Madrid, 1903
- ANGULO IÑÍGUEZ, DIEGO:** "Francisco Camilo" - Archivo Español de Arte, nº 126 - Madrid – 1959
- ANGULO IÑÍGUEZ, DIEGO Y PÉREZ SÁNCHEZ:** "Pintura Madrileña del Primer tercio del s. XVII" - Consejo Superior de Investigaciones Científicas- Madrid, 1969
- ANGULO IÑÍGUEZ, DIEGO Y PÉREZ SÁNCHEZ:** "Pintura Madrileña del Segundo tercio del s. XVII" - Consejo Superior de Investigaciones Científicas- Madrid, 1983
- ANGULO IÑÍGUEZ, DIEGO:** "Pintura del s. XVII" - Colección Ars Hispaniae- v. XV - Madrid, Plus Ultra, 1971
- ANÍBARRO ESPESO, Emiliano :** " Estampas del Cerro de los Angeles " Madrid 1975 .
- ARQUITECTURAS RESTAURADAS** - Comunidad de Madrid.
- BARCÍA Y PAVÓN, ANGEL:** "Retratos de Alonso Cano" - Madrid – 1910
- BONET CORREA, A.-** El entorno urbano en Madrid en el siglo XVI. En: Madrid en el Renacimiento. Madrid, Comunidad, 1986. Pág. 49-60.
- CAMÓN AZNAR.** "Arquitectura y Orfebrería Españolas del s. XVI". Summa Artis v. XVII, 1959





- CAMÓN AZNAR:** "Arquitectura Plateresca" de 1945 - Madrid, 1945 CSIC v. I
- CAMÓN AZNAR:** "Pintura Española del s. XVII" - Summa Artis- v. XXV - Madrid- 1977
- CANTÓ, ANTONIO:** "El Turismo en la Provincia de Madrid" - Madrid - Diputación Provincial 1928
- CASTAÑEDA MUÑOZ, F.:** "Getafe (Partido) Historia " - Diputación Provincial - 1956
- CAYETANO MARTIN, C.:** El lazareto del «Cerro de los Angeles»: un proyecto de Juan de Villanueva (1805). Villa de Madrid
- COLEGIO OFICIAL DE ARQUITECTOS DE MADRID:** "Arquitectura y Desarrollo Urbano. Comunidad de Madrid". Madrid. Dirección General de Arquitectura, Conserjería de Política Territorial - 1991.
- COPIACIÓN** de los despachos tocantes a la trafilación del Bendito cuerpo de fant Eugenio... Manuscrito de la Biblioteca Nacional.
- CORELLA PILAR** "El Hermano Bautista y otros Maestros en las obras de la Iglesia Parroquial de Navalcarnero durante los s. XVII y XVIII. Madrid - Anales del Instituto de Estudios Madrileños - CSIC - 1985
- CORELLA PILAR:** " Los Archivos Históricos Parroquiales del Partido Judicial de Getafe" - AIEM - Tomo XII - Madrid - 1976
- CORELLA SUÁREZ, P. :** " Alonso de Covarrubias en la Iglesia de Santa María Magdalena de Getafe. Estudio y documentación. Año de 1549. " .Anales del Instituto de Estudios Madrileños tomo X, 1974
- CORELLA SUÁREZ, P.:** " Juan Gómez de Mora en la Iglesia de Santa María de Getafe "Granada, Congreso Internacional de Historia del Arte .1973.
- CORELLA SUÁREZ, P.:** " Un Retablo Documentado de Alonso Carbonell en la Iglesia Parroquial de Santa María Magdalena de Getafe ". Madrid, Anales del Instituto de Estudios Madrileños, tomo IX, 1973
- CORELLA SUÁREZ, P. :** "Arquitectura Religiosa de los siglos XVII y XVIII en la Provincia de Madrid. Estudio y Documentación del Partido Judicial de Getafe". Madrid. C.S.I.C. 1979.
- CORELLA SUÁREZ, P.:** " Guía de la Provincia de Madrid: Getafe" . Madrid, Diputación Provincial, 1975.
- CORELLA, PILAR** "Una Iglesia y un Manuscrito" - Revista Bellas Artes
- CORELLA, PILAR:** " Órganos Barrocos del s. XVIII: Aranjuez, Getafe, Leganés.- Archivo Español de Arte.
- CORELLA, PILAR:** " Parroquia de Getafe, nuevos aspectos de su construcción durante los siglos XIV al XVIII" - En AIEM, 1990.
- CHUECA GOITIA:**"Arquitectura del s. XVI" Colección Ars Hispaniae v. XI - Plus Ultra - 1953
- DE PALACIO AZARA, M<sup>a</sup>. D.:** Pinturas de la Iglesia Parroquial de Getafe ".Madrid, B.S.E.E., Septiembre 1918.
- DÍEZ DEL CORRAL, Rosario:** Arquitectura y Mecenazgo Imagen de Toledo en el Renacimiento - Alianza Forma - Madrid -1987-
- DONADO LÓPEZ, Marcial:** "La Ermita de Ntra. Sra. de la Concepción". Getafe. Joven Cámara Económica. 1982.
- DONADO LÓPEZ, Marcial y DE LA PEÑA, M.:** "Nuestra Sra. de los Ángeles. Leyenda, Historia y Vida" . 1983
- DONADO LOPEZ, Marcial :** " El Hospitalillo de San José de Getafe " Artículo en " Cisneros " 25 - I - 1980 .





- DONADO LOPEZ, Marcial y MUÑOZ MORENO Víctor Manuel** : " Hospital Mayor de Mendoza desde el siglo XV al XX ". Getafe, Ayuntamiento, 1996.
- DONADO LÓPEZ, Marcial**: "Notas sobre San Eugenio....Iglesia Chica".
- DONADO, MARCIAL**, "Una Iglesia del s. XV en una Aldea llamada Getafe
- DONADO, MARCIAL**. "El Getafe de la Iglesia Chica" - Ayuntamiento de Getafe - 1985
- DONADO, MARCIAL**: "El Hospitalillo de San José. En grave estado de deterioro." Revista Cisneros - Diputación Provincial de Madrid - 25 de Enero de 1980
- GARCÍA CHICO, E**: Documentos para la Historia del Arte en Castilla I Arquitectura" Seminario de Arte y Arqueología - Valladolid - 1940
- GARCIA DE PABLOS, R.:** Proyecto de reconstrucción y reforma de la ermita del Cerro de los Angeles. Revista Nacional de Arquitectura. 51 (1946) 42-80.
- GARCÍA REY, V**: "El famoso Arquitecto Alonso de Covarrubias" (6 artículos y 6 documentos) - Revista de Arquitectura - Madrid - 1927 y 1928
- GASPAR, Vicente** : "La Iglesia de Santa María Magdalena de Getafe ". Madrid, B.S.E.E. XXVI, Septiembre 1918.
- GÓMEZ MORENO**: "Escultura del s. XVII" - Ars Hispaniae v. XVI Madrid - 1963
- GONZÁLEZ DE AMEZÚA Y MAYO, AGUSTÍN** "Isabel de Valois, reina de España, 1546-1568" 5 tomos-
- HOJA "LUCEAT"** - 21 de Diciembre de 1969
- HOROZCO, SEBASTIÁN DE** : "Algunas relaciones y noticias Toledanas" -Madrid - 1905
- III CENTENARIO DE LA MUERTE DE ALONSO CANO EN GRANADA 1667-1967** - Patronato de la Alhambra y Generalife 1969
- INVENTARIO DEL PATRIMONIO ARTÍSTICO DE ESPAÑA** - Provincia de Madrid - realizado por Azcárate (y varios colaboradores) - Madrid -1970
- LASSO DE LA VEGA, MARQUÉS DE SALTILLO**: " Arquitectos y Alarifes madrileños del s. XVII" Boletín de la Sociedad Española de Excursiones - 1948-
- LLAGUNO Y AMIROLA, E**: Noticias de los arquitectos y arquitectura de España desde su restauración... acrecentadas con notas, adiciones y documentos por don Juan Agustín Ceán Bermúdez - 4 v. - Madrid - 1829
- LLANOS Y TORRIGLIA FELIX DE**: "La Novia de Europa" - Ed. Fax. Madrid, 1944 -
- MARTÍNEZ CHUMILLAS, M.:** Alonso Cano- Madrid- 1948
- MARTÍNEZ LLAMAS, A.:** "Isabel de Valois, Reina de España..." - Madrid- Temas de Hoy, 1996
- MATILLA TASCÓN, A** : "Documentos sobre pueblos de la Provincia de Madrid en el Archivo Histórico de Protocolos" - AIEM - 1985
- MERLOS, MAGDALENA**: " Parroquia de Getafe, nuevos aspectos de su construcción durante los siglos XIV al XVIII" - En AIEM, 1990.
- MONUMENTOS ESPAÑOLES** - Catálogo de los Declarados Hº Artísticos 1954-1964





- OLIVA ESCRIBANO, J.:** "Bibliografía de Madrid y su provincia" Biblioteca de Estudios Madrileños IX Madrid - 1967
- ORTEGA RUBIO:** "Historia de Madrid y de los Pueblos de su Provincia" tomo II - Madrid- 1921
- PADRE PACHECO:** "Libro de Cuentas de la Devoción....." . Sobre orígenes de la Congregación de Ntra. Sra. De los Ángeles.)
- PASCUAL, PEDRO :** " El Cerro de los Angeles " Madrid,Publicaciones Españolas nº 465, 1965 .
- PAZOS FRIAS, RAFAEL:** "El Hospital de San José" - Getafe en Fiestas - 1974 - Ayuntamiento de Getafe
- PAZOS FRIAS, RAFAEL,** en la Hoja Parroquial Luceat de 3.Nov-1968, continuando con la historia en la de 1 de Diciembre y 22 de Diciembre)
- PÉREZ SÁNCHEZ, A. :**"Pintura Barroca en España (1600-1750) - Madrid - Cátedra, 1992
- PÉREZ SÁNCHEZ, A.:** "Retablos de la Comunidad de Madrid. Siglos XV -XVIII"- Comunidad de Madrid, Consejería de Educación y Cultura- Madrid, 1995
- PÉREZ SÁNCHEZ, A.:** "Borgiani, Cavarozzi y Nardi en España" - Artes y Artistas - Madrid CSIC - 1964
- RODRÍGUEZ MARÍN, M.:** Catálogo Monumental de la Provincia de Madrid - Inédito- Instituto Diego Velázquez - CSIC
- SIMÓN DÍAZ, J.:** "Fuentes para la Historia de Madrid y su Provincia s. XVI- XVII - " Madrid - 1964
- SIMÓN DIAZ, J. :** Relaciones breves de Actos Públicos celebrados en Madrid (1541-1650) -Madrid - 1982
- STIRLING:** Annals of the artists of Spain, tomo II
- TERRASE, H :** "Formación y Fuentes del Arte Mudéjar"- AEA- Madrid-1970
- TORRES BALBÁS,** "Arte Mudéjar", Colección Ars Hispaniae v. IV - Plus Ultra -Madrid - 1949
- TOVAR, VIRGINIA:** "Contribución a la Obra de Juan Gómez de Mora" - AIEM - t. XVI - 1978-
- TURINA, A.:** Excavaciones arqueológicas en el Hospitalillo de Getafe. Solano, 1 (1988) 18-19.
- WEISE, G:** "Die Spanische Hallenkirchen der Spätgotik und der Renaissance" - Tübingen, Kunsthistorisches - Ins. Der Univ.- 1953
- WETHEY:** "Alonso Cano, Pintor, escultor y arquitecto" - Madrid - 1983
- WILLIAM THOMAS WALSH:** Felipe II- Espasa Calpe - Madrid - 1968 -





## 6.6. DEMOGRAFÍA

-**DONADO LÓPEZ, M.** : “Demografía en Getafe en el s. XVI” Boletín del Ayuntamiento de Getafe. núm. 45. Septiembre 1978.

-**DONADO LÓPEZ, M.** : “Demografía de Getafe del s. XVII”. Boletín de Información Municipal de Getafe” núm. 46 Octubre 1978.

-**DONADO LOPEZ- M.:** La población de Getafe en el siglo XVIII. Boletín de Información del Ayuntamiento de Getafe, nº 47 (1978).

-**DONADO LOPEZ, M.:** La población de Getafe en el siglo XIX. Boletín de Información del Ayuntamiento de Getafe, nº 48 (1978).

-**FARIÑA JAMARDO, J.:** “La Población de Getafe 1497-1982” Madrid, Ayuntamiento de Getafe, 1984









APROXIMACIÓN A

# La Historia de Getafe



**AYUNTAMIENTO DE GETAFE**

AREA SOCIAL ♦ Educación e Infancia

Edita y diseña Ayto. Getafe, 98